

LATITUDE™ | XT

Multi-Touch Gestures Upgrade

Nadogradnja Multi-Touch naredbi

Opgradering af multi-touch gestures

Multi-Touch Gestures Upgrade

Kosketuselepäivitys

Mise à niveau pour prendre en charge les gestes Multi-Touch

Multi-Touch Gestures – Upgrade

Aggiornamento dei movimenti multitocco

Aktualizacja sterowania wielodotykowego gestami

Обновление жестов с многократным касанием

Actualización de gestos multitáctiles

Multi-rörelse uppgradering

تحديث الإشارات متعددة اللمس



Dell™ Latitude™ XT Multi-Touch Gestures Upgrade

Model PP12S

Notes, Notices, and Cautions



NOTE: A NOTE indicates important information that helps you make better use of your computer.



NOTICE: A NOTICE indicates either potential damage to hardware or loss of data and tells you how to avoid the problem.



CAUTION: A CAUTION indicates a potential for property damage, personal injury,

Information in this document is subject to change without notice.

© 2008 Dell Inc. All rights reserved.

Reproduction of this material in any manner whatsoever without the written permission of Dell Inc. is strictly forbidden.

Trademarks used in this text: *Dell*, the *DELL* logo, and *Latitude* are trademarks of Dell Inc.; *Microsoft*, *Windows*, *Windows Vista*, *Outlook*, *Excel*, *OneNote*, *Windows Live*, *PowerPoint*, and *Virtual Earth* are either trademarks or registered trademarks of Microsoft Corporation in the United States and/or other countries; N-TRIG and the N-TRIG logo and the Gesture Icons are trademarks or registered trademarks of N-Trig, Ltd.

Other trademarks and trade names may be used in this document to refer to either the entities claiming the marks and names or their products. Dell Inc. disclaims any proprietary interest in trademarks and trade names other than its own.

Model PP12S

June 2008

P/N P450G

Rev. A00

Dell™ Latitude™ XT

Multi-Touch Gestures Upgrade

The multi-touch gestures upgrade enables your Dell Latitude XT computer to respond to several touch-screen gestures to extend the touch-input computing features of your Tablet-PC.

Your Tablet-PC responds to gesture commands in all digitizer modes, except for pen-only mode, when the multi-touch gestures option is enabled.

Operating system and application software determine which commands are interpreted. See the "Application Matrix" on page 10 for more information.

Installation




NOTICE: Installation and use of this software requires compliance with the Dell N-Trig™ End User License Agreement (EULA).

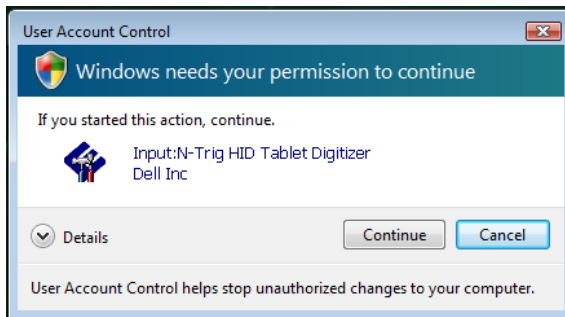


NOTICE: During installation of this software, your Tablet-PC must be powered with its AC adapter and must not be attached to a media base (undocked).

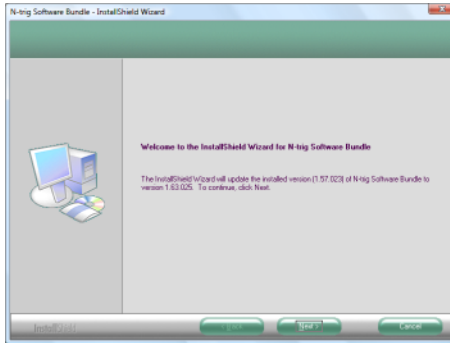
The multi-touch gestures upgrade software is downloadable from the Dell website. To acquire and install this software:

- 1 Access the Dell support website at support.dell.com.
- 2 Under **Drivers and Downloads**, click **Search for Drivers**.
- 3 Click either **Select Model** or **Enter a Tag** to select an option for locating drivers for your Tablet-PC.
- 4 If you clicked **Select Model**, complete the following sub-steps, and continue to step 6. Otherwise, skip to step 5.
 - a In the **Select Your Product Family** column, click **Laptops**.
 - b In the **Select Your Product Line** column, click **Latitude**.
 - c In the **Select Your Product Model** column, click **XT**.
 - d Click **Continue**.
- 5 If you clicked **Enter a Tag**, complete the following steps:
 - a In the entry field, enter the Service Tag number assigned to your Tablet-PC. This number (for example, 4MFBCF1) can usually be found on the Service Tag label on the underside of your Tablet-PC.
 - b Click **Go**.

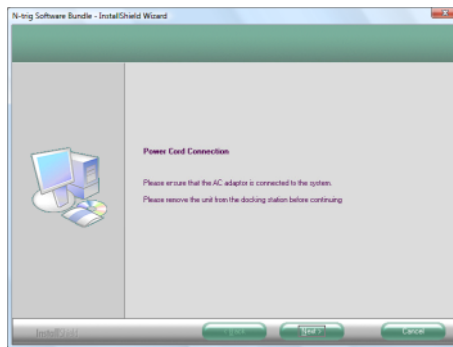
- 6 In the **Drivers and Downloads** screen, select your operating system and driver language using the drop-down menus.
 - 7 Click the **+** icon that is beside the **Input Device Drivers** option on the screen.
 - 8 In the list that opens, find **N-trig - Driver**, and click **Download Now**.
 - 9 In the **File Download - Security N-trig Warning** popup window, click **Save**, and specify the directory location on your Tablet-PC where you want to save the file.
-  **NOTE:** Wait for the download to complete before continuing.
- 10 Close your Internet browser and all other applications that are running on your Tablet-PC.
 - 11 Using Windows[®] Explorer, locate the file you downloaded and double-click the filename to run the file.
If you are using Windows Vista[®], a **User Account Control** window opens.
 - 12 Click **Allow** to close this window and start the installation.




- 13 In the first **N-trig Software Bundle ...** window, click **Next** to continue.

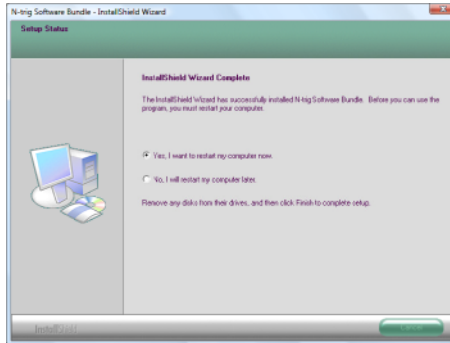


- 14 Read carefully the End User License Agreement that appears next on your Tablet-PC screen, click **I accept the terms of the license agreement**, and then click **Next** to continue.
- 15 In the **Ready to Install the Program** window, click **Install**.
- 16 At the next window, ensure that your AC adapter is powering your Tablet-PC and it is not attached to a media base (it is undocked).
- 17 Click **Next** to begin installing the N-trig™ software bundle.

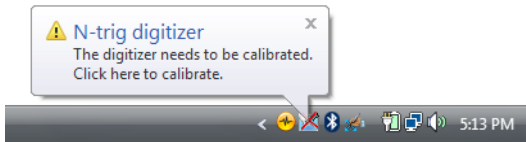


 **NOTE:** In the **Setup Status** window, a progress bar appears showing the download status of the host driver first, followed by the device firmware. When the install files finish downloading, the InstallShield Wizard Complete window opens.

- 18 Select **Yes, I want to restart my computer now**, and then click **Finish**.



- 19 After your Tablet-PC restarts, the N-trig icon in the system tray contains a red "X", with the balloon message ...The digitizer needs to be calibrated...
- 20 Tap the balloon to start the calibrator.

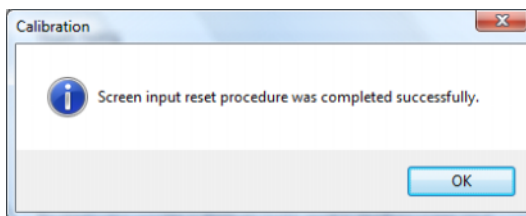


➔ NOTICE: While the calibrator is running, do not touch the Tablet-PC screen.

- 21 Follow the instructions in the **Calibrator** window.

When the calibration is complete, a pop-up window appears with a message confirming that the ...procedure was completed successfully.

- 22 Tap the **OK** button.



Gesture Features

Gestures are expressions made while touching the screen of your Tablet PC with two fingers. They are interpreted as user commands to the operating system or active application software. When the operating system recognizes a gesture, an icon confirming the gesture appears on the screen. This multi-touch update includes three gestures: a scroll gesture, a zoom gesture, and a two-finger double-tap gesture.

Gestures icons shown herein are sourced by N-trig Ltd.

Scroll Gesture

Placing two fingers on the screen and moving them horizontally or vertically generates scrolling in the direction of movement: right, left, up, or down.



Zoom Gesture

Touching the screen with two fingers and moving them together or apart generates a zoom-in or zoom-out command to the screen.



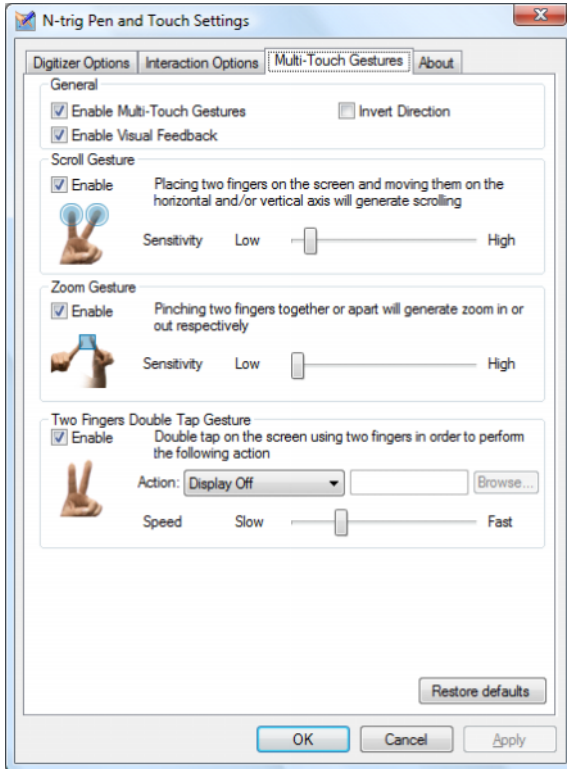
Two-Fingers Double-Tap Gesture

Tapping the screen twice with two fingers sends an operating system command that you can configure. It can be used to perform actions, such as turning the display off and disabling touch gestures (default), or run an executable program, such as one that opens Internet Explorer.



Sensitivity Setup

To adjust the sensitivity for the two-finger gestures, double-click the N-trig icon (🖱️) in the system tray, and tap the **Multi-Touch Gestures** tab. Set the sliders for each gesture as desired.



Application Matrix

The following matrix shows the gestures supported by the operating system and specific application software packages. Other application programs may also respond to these gestures.

| Operating System | | Microsoft® Windows Vista® | | | Microsoft® Windows® XP | | |
|-----------------------|----------------------|---------------------------|-------------------|-----------------|------------------------|-------------------|-----------------|
| Application Family | Application Name | Pinch/Zoom | Horizontal Scroll | Vertical Scroll | Pinch/Zoom | Horizontal Scroll | Vertical Scroll |
| Windows | Explorer | + | + | + | - | + | + |
| | Photo gallery | + | + | + | - | - | - |
| Windows Live™ | Photo gallery | + | + | + | - | - | - |
| Virtual Earth™ | | - | - | - | - | - | - |
| Microsoft Office 2007 | Outlook® | + | + | - | + | + | - |
| | Word | + | + | + | + | + | - |
| | Excel® | + | + | + | + | + | - |
| | PowerPoint® | + | + | + | + | + | + |
| | OneNote® | + | + | + | + | + | - |
| | Picture Manager | + | + | + | + | + | + |
| Microsoft Office 2003 | Outlook | + | + | + | + | + | + |
| | Word | + | + | + | + | + | + |
| | Excel | + | + | + | + | + | + |
| | PowerPoint | + | + | + | + | + | + |
| | OneNote | + | + | + | + | + | + |
| | Picture Manager | + | + | + | + | + | + |
| Web Browsers | Internet Explorer® 6 | - | - | - | + | + | + |
| | Internet Explorer 7 | + | + | + | + | + | + |
| | Firefox® | + | + | + | + | + | + |

+ = supported

- = not supported

Dell™ Latitude™ XT

Nadogradnja Multi-Touch naredbi

Model PP12S

Napomene, obavijesti i mjere opreza



NAPOMENA: NAPOMENA ukazuje na važne informacije koje vam pomažu da koristite svoje računalo na bolji način.



OBAVIJEST: OBAVIJEST označava moguće oštećenje hardvera ili gubitak podataka i otkriva kako izbjeći neki problem.



OPREZ: OPREZ označava moguće oštećenje imovine, tjelesne ozljede ili smrt.

Informacije u ovom dokumentu podložne su promjeni bez prethodne najave.

© 2008 Dell Inc. Sva prava pridržana.

Bilo kakvo umnožavanje ovog materijala bez pismene dozvole tvrtke Dell Inc. strogo je zabranjeno.

Zaštitni znakovi korišteni u ovom tekstu su: *Dell*, logotip *DELL* i *Latitude* zaštitni su znakovi tvrtke Dell Inc.; *Microsoft*, *Windows*, *Windows Vista*, *Outlook*, *Excel*, *OneNote*, *Windows Live*, *PowerPoint*, i *Virtual Earth* su ili zaštitni znakovi ili registrirani zaštitni znakovi tvrtke Microsoft Corporation u SAD-u i/ili drugim državama; *N-trig* i *N-trig* logo logotip su zaštitni znakovi ili registrirani zaštitni znakovi tvrtke N-trig, Ltd.

Ostali zaštitni znakovi i zašti?eni nazivi koji se koriste u ovom dokumentu ozna?avaju ili entitete koji su vlasnici tih znakova ili njihove proizvode. Tvrtka Dell Inc. odri?e se bilo kakvih vlasni?kih interesa za navedene trgova?ke znakove i zašti?ene nazive, osim vlastitih.

Model PP12S

Lipanj 2008.

B/D P450G

Izmijenjeno izdanje. A00

Dell™ Latitude™ XT

Multi-Touch Gestures nadogradnja

Nadogradnja za Multi-Touch naredbe omogućuje vašem Dell Latitude XT računalu da se odziva na nekoliko naredbi zaslona osjetljivog na dodir te tako proširuje ulazne funkcije zaslona osjetljivog na dodir vašeg Tablet računala.

Vaše se Tablet računalo odziva na ulazne naredbe u svim digitalnim načinima rada, osim u načinu “samo olovka”, kada su aktivirane multi-touch naredbe.

Operativni sustav i programske aplikacije određuju koje naredbe se interpretiraju. Za više informacija pogledajte “Tablica aplikacija” na stranici 20.

Instalacija




OBAVIJEST: Instalacija i uporaba ove programske opreme moraju biti u skladu s Dell N-Trig™ Licenčnim sporazumom s krajnjim korisnikom (EULA).



OBAVIJEST: Za vrijeme instalacije ove programske opreme, vaše Tablet računalo mora biti priključeno na napajanje preko AC adaptera i ne smije biti priključeno u medijsku stanicu (izvađeno iz stanice).

Programsku opremu za nadogradnju Multi-Touch naredbi možete preuzeti s Dell-ove Internetske stranice. Za preuzimanje i instalaciju ove programske opreme:

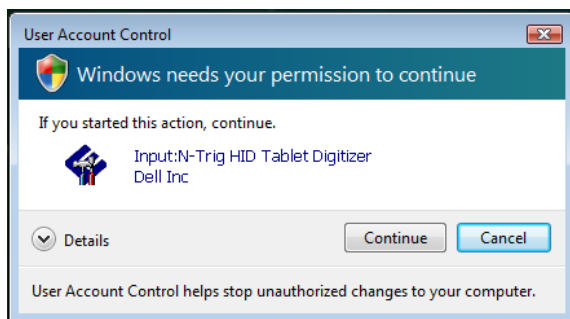
- 1 Pristupite Dell-ovoj Internetskoj stranici za podršku na **support.dell.com**.
- 2 Pod **Drivers and Downloads** (Pogonski programi i preuzimanja), kliknite **Search for Drivers** (Pretraži pogonske programe).
- 3 Kliknite ili **Select Model** (Odaberite model) ili **Enter a Tag** (Unesite oznaku) za odabir opcije za pronalaženje pogonskih programa za vaše Tablet računalo.
- 4 Ukoliko ste kliknuli **Select Model**, dovršite slijedeće dodatne korake i nastavite na korak 6. U protivnim, prosljedite na korak 5.
 - a U stupcu **Select Your Product Family** (Odaberite grupu vašeg uređaja) kliknite **Laptops** (Prijenosna računala).
 - b U stupcu **Select Your Product Line** (Odaberite liniju vašeg uređaja) kliknite **Latitude**.
 - c U stupcu **Select Your Product Model** (Odaberite model vašeg uređaja) kliknite **XT**.
 - d Kliknite **Continue** (Nastavak).

- 5 Ukoliko ste kliknuli **Enter a Tag**, izvršite slijedeće korake:
 - a U polje za unos, unesite servisnu oznaku dodijeljenu vašem Tablet računalu. Ovaj broj (npr. 4MFBCF1) se obično može pronaći na naljepnici servisne oznake na donjoj strani vašeg Tablet računala.
 - b Kliknite **Go** (Pokreni).
- 6 Na zaslonu **Drivers and Downloads** (Pogonski programi i preuzimanja) odaberite vaš operativni sustav i jezik pogonskog programa pomoću padajućih izbornika.
- 7 Kliknite ikonu  pokraj opcije **Input Device Drivers** (pogonski programi ulaznih uređaja) na zaslonu.
- 8 O popisu koji se otvori pronađite **N-trig - Driver** (N-trig pogonski program) i kliknite **Download Now** (Preuzmi sada).
- 9 U pop-up prozoru **File Download - Security N-trig Warning** (Preuzimanje datoteke - Sigurnost N-trig upozorenje) kliknite **Save** (Spremi) i odredite lokaciju direktorija na vašem Tablet računalu u kojeg želite spremiti datoteku.

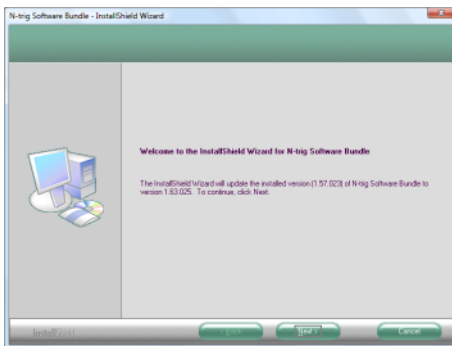


NAPOMENA: Prije nastavka pričekajte da se završi preuzimanje.

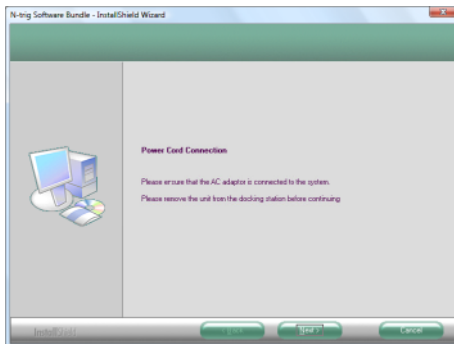
- 10 Zatvorite vaš Internet preglednik i sve druge aplikacije koje pokreće vaše Tablet računalo.
- 11 Pomoću Windows[®] Explorera, pronađite datoteku koju ste preuzeli i dvaput kliknite naziv datoteke, kako biste je pokrenuli.
Ukoliko koristite Windows Vista[®], otvorit će se prozor **User Account Control** (Kontrola korisničkog računa).
- 12 Kliknite **Allow** (Dopusti) za zatvaranje ovog prozora i pokretanje instalacije.




- 13 U prozoru **N-trig Software Bundle ...** (Grupa programa N-trig) kliknite **Next** (Dalje) za nastavak.

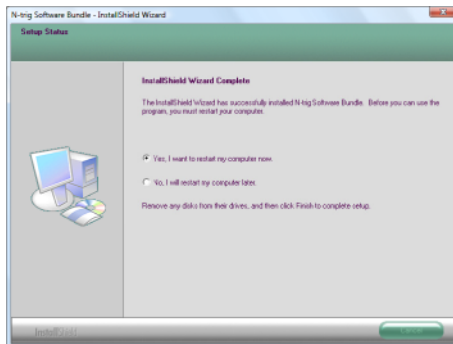


- 14 Pažljivo pročitajte Licenčni sporazum s krajnjim korisnikom koji se pojavljuje na zaslonu vašeg Tablet računala, kliknite **I accept the terms of the license agreement** (Prihvaćam uvjete Licenčnog sporazuma) i za nastavak kliknite **Next** (Dalje).
- 15 U prozoru **Ready to Install the Program** (Spremno za instalaciju programa) kliknite **Install** (Instaliraj).
- 16 Kada se pojavi slijedeći prozor, provjerite da je vaše Tablet računalo priključeno na napajanje te da nije umetnuto u medijsku stanicu (izvađeno iz stanice).
- 17 kliknite **Next** (Dalje) za početak instalacije N-trig™ grupe programa.



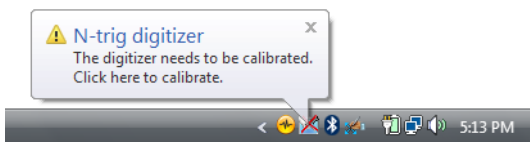
 **NAPOMENA:** U prozoru **Setup Status** (Stanje postavljanja) pojavljuje se traka napretka, koja najprije označava status preuzimanja matičnog pogonskog programa, a potom upravljačkog programa uređaja. Kada se preuzimanje završi, otvorit će se prozor InstallShield Wizard Complete.


- 18 Odaberite **Yes, I want to restart my computer now** (Da, želim sada ponovno pokrenuti moje računalo) i zatim kliknite **Finish** (Kraj).



- 19 Nakon što se vaše Tablet računalo ponovno pokrene, N-trig ikona u programskoj traci sustava sadržavat će crveni “X” i pojavit će se balon s porukom `...The digitizer needs to be calibrated...` (Digitizer je potrebno kalibrirati).

- 20 Pritisnite balon kako biste pokrenuli slijed za kalibraciju.

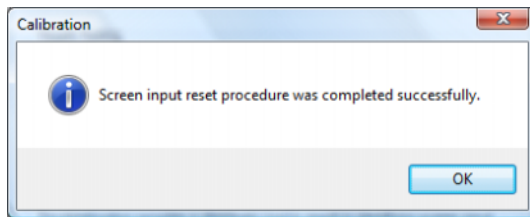


 **OBAVIJEST:** Za vrijeme kalibriranja, ne dirajte zaslon Tablet računala.

- 21 Slijedite upute u prozoru **Kalibratora**.

Nakon što se dovrši kalibracija, pojavit će se pop-up prozor s porukom `...procedure was completed successfully` (Postupak je uspješno dovršen).

- 22 Pritisnite gumb **OK**.



Značajke naredbi

Naredbe su kretnje izvršene pri dodirivanju zaslona vašeg Tablet računala s dva prsta. Prepoznaju se kao korisnikove naredbe prema operativnom sustavu ili aktivnoj aplikaciji. Kada operativni sustav prepozna naredbu, na zaslonu se pojavljuje ikona za potvrdu naredbe. Ova nadogradnja za multi-touch uključuje tri naredbe: naredbu za listanje, naredbu za povećavanje (zumiranje) i naredbu dvostrukog pritiska s dva prsta.

Ovdje prikazane ikone naredbi potjecu iz tvrtke N-trig Ltd

Naredba listanja

Polaganjem dva prsta na zaslon i pomicanjem vodoravno ili okomito generira se listanje u smjeru pomicanja: desno, lijevo, gore ili dolje.



Naredba povećavanja

Dodirivanjem zaslona s dva prsta i pomicanjem jednog prema drugom ili udaljavanjem, generira se naredba za povećavanje ili smanjivanje prikaza na zaslonu.



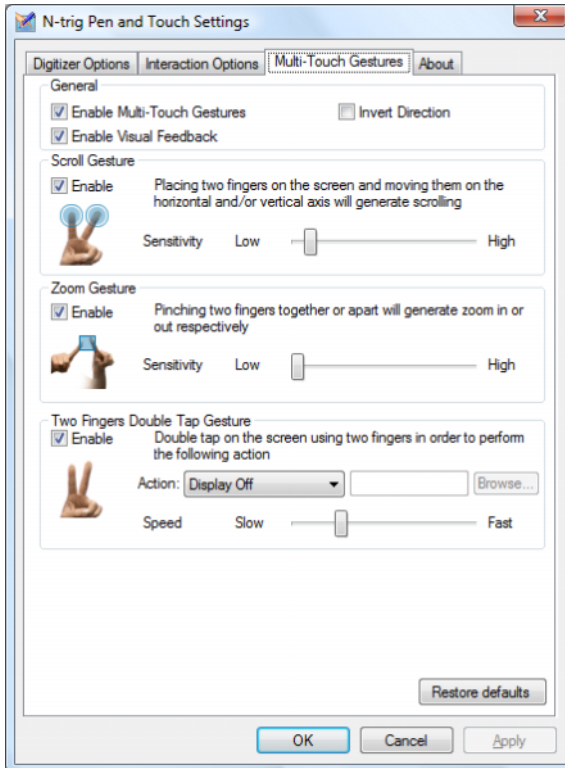
Naredba dvostrukog pritiska s dva prsta

Dvostrukim pritiskom zaslona s dva prsta šalje se naredba operativnom sustavu koju možete prilagoditi. Može se koristiti za izvršavanje zadataka, poput isključivanja zaslona i deaktiviranja naredbi dodirom (zadano) ili za pokretanje programa, poput Internet Explorera.



Podešavanje osjetljivosti

Za podešavanje osjetljivosti naredbi s dva prsta, dvaput kliknite N-trig ikonu (🖱️) u programskoj traci i pritisnite karticu **Multi-Touch Gestures** (Multi-Touch naredbe). Po želji namjestite klizalice za svaku od naredbi.



Tablica aplikacija

Slijedeća tablica prikazuje naredbe podržane od strane operativnog sustava i posebne aplikacijske pakete programske opreme. Ostale aplikacije također mogu reagirati na ove naredbe.

| Operativni sustav | | Microsoft® Windows Vista® | | | Microsoft® Windows® XP | | |
|-----------------------|----------------------|---------------------------|--------------------|------------------|----------------------------|--------------------|------------------|
| Grupa aplikacija | Naziv aplikacije | Funkcija/ Povećavanje | Vodoravno listanje | Okomito listanje | Funkcija/ Zoom/Približi | Vodoravno listanje | Okomito listanje |
| Windows | Explorer | + | + | + | - | + | + |
| | Foto galerija | + | + | + | - | - | - |
| Windows Live™ | Foto galerija | + | + | + | - | - | - |
| Virtual Earth™ | | - | - | - | - | - | - |
| Microsoft Office 2007 | Outlook® | + | + | - | + | + | - |
| | Word | + | + | + | + | + | - |
| | Excel® | + | + | + | + | + | - |
| | PowerPoint® | + | + | + | + | + | + |
| | OneNote® | + | + | + | + | + | - |
| | Picture Manager | + | + | + | + | + | + |
| Microsoft Office 2003 | Outlook | + | + | + | + | + | + |
| | Word | + | + | + | + | + | + |
| | Excel | + | + | + | + | + | + |
| | PowerPoint | + | + | + | + | + | + |
| | OneNote | + | + | + | + | + | + |
| | Picture Manager | + | + | + | + | + | + |
| Internet Preglednici | Internet Explorer® 6 | - | - | - | + | + | + |
| | Internet Explorer 7 | + | + | + | + | + | + |
| | Firefox® | + | + | + | + | + | + |

+ = podržano

- = nije podržano

Dell™ Latitude™ XT

Opgradering af multi-touch gestures

Model PP12S

Notater, varsler og advarsler



NOTAT: En NOTAT angiver vigtige oplysninger, som du kan bruge for at udnytte computeren optimalt.



VARSEL: En VARSEL angiver enten en mulig beskadigelse af hardware eller tab af data og oplyser dig om, hvordan du kan undgå dette problem.



ADVARSEL: ADVARSEL angiver mulig tingskade, legemsbeskadigelse eller død.

Oplysningerne i dette dokument kan ændres uden varsel.

© 2008 Dell Inc. Alle rettigheder forbeholdes.

Enhver form for gengivelse af dette materiale, uden skriftlig tilladelse fra Dell Inc., er strengt forbudt.

Varemærker, som er anvendt i denne tekst: *Dell*, *DELL*-logoet og *Latitude* er varemærker, som tilhører Dell Inc.; *Microsoft*, *Windows*, *Windows Vista*, *Outlook*, *Excel*, *OneNote*, *Windows Live*, *PowerPoint* og *Virtual Earth* er enten varemærker eller registrerede varemærker, som tilhører Microsoft Corporation i USA og/eller andre lande; *N-TRIG*, *N-TRIG*-logoet og *Gesture*-ikonerne er varemærker eller registrerede varemærker, som tilhører N-Trig Ltd.

Andre varemærker og firmanavne kan være brugt i dette dokument til at henvise til enten de fysiske eller juridiske personer, som gør krav på mærkerne og navnene, eller til deres produkter. Dell Inc. frasiger sig al ejerinteresse i andre virksomheders varemærker og navne.

Model PP12S

Juni 2008

Delnr. P450G

Rev. A00

Dell™ Latitude™ XT

Opgradering af multi-touch gestures

Med opgraderingen af multi-touch gestures (håndbevægelser) kan Dell Latitude XT-computeren reagere på adskillige touch-screen gestures til at udvide din tablet-pc's funktioner vha. berøringsinput.

Tablet-pc'en reagerer på gesturekommandoer i alle digitaliseringstilstand, undtagen kun-pen tilstand, når multi-touch gestures-funktionen er aktiveret. Operativsystemet og applikationssoftwaren fastlægger, hvilken kommandoer skal fortolkes. Se "Anvendelsesskema" på side 30 for mere information.

Installation




VARSEL: Installation og brug af denne software kræver indvilligelse af Dell N-Trig™ Licensaftalen for slutbrugere.

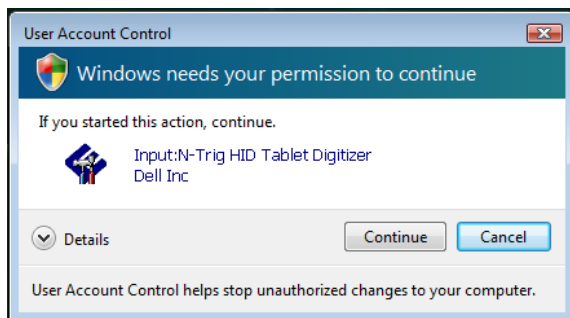


VARSEL: Under installation af denne software skal tablet-pc'en modtage strøm fra vekselstrømsadapteren, og den må ikke være koblet til en mediebase (skal være fradocket).

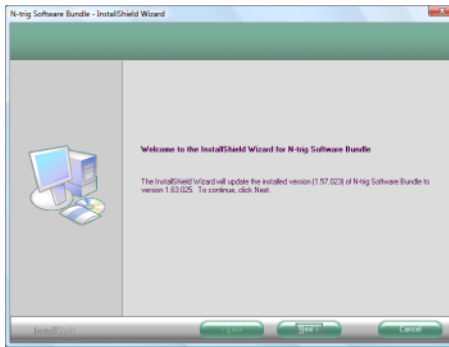
Software til opgradering af multi-touch gestures kan hentes fra Dells websted. Sådan hentes og installeres denne software:

- 1 Gå til Dells Supportwebsted på support.dell.com.
- 2 Under **Drivere og downloads** skal du klikke på **Søg efter drivere**.
- 3 Klik på enten **Vælg model** eller **Indtast en kode** for at vælge en funktion til at finde drivere til din tablet-pc.
- 4 Hvis du kikkede på **Vælg model**, skal du udfylde de følgende trin og fortsætte til trin 6. Ellers skal du gå til trin 5.
 - a I kolonne **Vælg produkt** skal du klikke på **Bærbare pc'er**.
 - b I kolonnen **Vælg produktvalg** skal du klikke på **Latitude**.
 - c I kolonnen **Vælg produktmodel** skal du klikke på **XT**.
 - d Klik på **Fortsæt**.
- 5 Hvis du kikkede på **Indtast en kode**, skal du foretage de følgende trin:
 - a I indtastningsfeltet skal du indtaste Service Tag-tallet, som er anvist til din tablet-pc. Dette tal (f.eks. 4MFBCF1) kan som regel findes på Service Tag-etiketten på undersiden af din tablet-pc.
 - b Klik på **Start**.

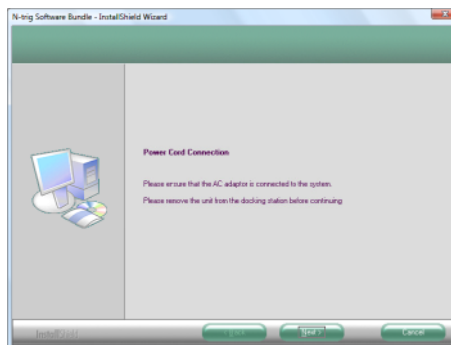
- 6 På skærmen **Drivere og downloads** skal du vælge dit operativsystem og driversprog ved hjælp af rullemenuerne.
 - 7 Klik på **+** ikonet ved siden af funktionen **Drivere til inputenheder** på skærmen.
 - 8 På den liste, som åbner op, skal du finde **N-trig - Driver** og klikke på **Download nu**.
 - 9 I pop op-vinduet **Filoverførsel - SikkerhedN-trig advarsel** skal du klikke på **Gem**, og angive det sted på din tablet-pc, hvor du vil gemme filen.
-  **NOTAT:** Vent, til overførslen er færdig, før du fortsætter.
- 10 Luk internetbrowseren og alle andre programmer, som kører på tablet-pc'en.
 - 11 Brug Windows® Stifinder til finde den fil, du overførte, og dobbeltklik på filnavnet for at køre filen.
Hvis du bruger Windows Vista® åbner vinduet **Brugerkontroll**.
 - 12 Klik på **Tillad** for at lukke dette vindue og starte installationen.




- 13** I det første **N-trig Software Bundle...** -vindue, skal du klikke på **Next** for at fortsætte.

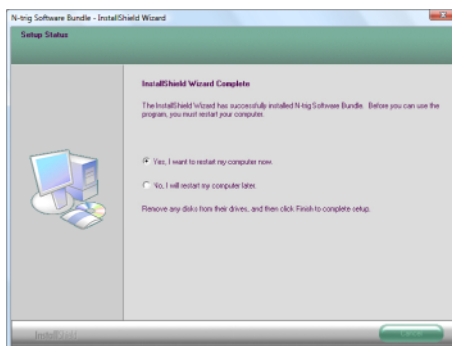


- 14** Læs Licensaftalen for slutbrugere, som bliver vist på din tablet-pc-skærm og klik på **I accept the terms of the license agreement** (Jeg accepterer betingelserne i licensaftalen) og klik derefter på **Next** (Næste) for at fortsætte.
- 15** I vinduet **Ready to Install the Program** (Klar til at installere programmet) skal du klikke på **Install** (Installér).
- 16** På det næste vindue skal du sørge for, at din vekselstrømsadapter fører strøm til din tablet-pc, og at den ikke er koblet til mediebase (at den er fradocket).
- 17** Klik på **Next** (Næste) for at starte installationen af N-trig™ softwarebundet.



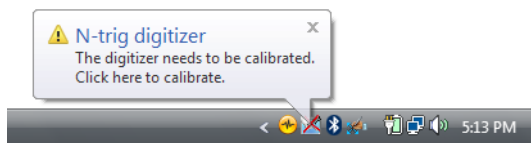
 **NOTAT:** I vinduet **Setup Status** (installationsstatus) bliver en statuslinje vist, som først viser overførselsstatus af hostdriveren og derefter enhedsfirmwaren. Når installationsfilerne er blevet overført, åbner vinduet Guiden InstallShield.


18 Vælg **Ja**, jeg vil genstarte computeren nu, og klik derefter på **Udfør**.



19 Når tablet-pc'en er genstartet, indeholder N-trig-ikonet i proceslinjen et rødt "X", med boblemeddelelsen `...The digitizer needs to be calibrated...` (...Digitaliseringsenheden skal kalibreres...)

20 Bank let på boblen for at starte kalibreringen.

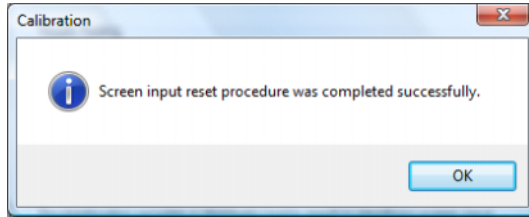


 **VARSEL:** Men kalibreringen kører, må du ikke røre tablet-pc'ens skærm.

21 Følg instruktionerne i vinduet **Calibrator** (Kalibrering).

Når kalibreringen er færdig, vises et pop-op-vindue med en meddelelse, som bekræfter, at `...procedure was completed successfully` (...proceduren blev udført).

22 Bank let på knappen **OK**.



Gesture-funktioner

Gestures er udtryk, håndbevægelser, som bliver udført, når tablet-pc'ens skærm røres med to fingre. De bliver fortolket som brugerkommandoer til operativsystemet eller den aktive software. Når operativsystemet genkender en håndbevægelse, vises det ikon, som bekræfter håndbevægelsen, på skærmen. Denne multi-touch opdatering inkluderer tre gestures: en rulle-gesture, en zoom-gesture og en gesture med to-fingret dobbelt banken.

Gestures-ikoner, som er vist heri, kommer fra N-trig Ltd.

Rulle-gesture

Når to fingre anbringes på skærmen, og de flyttes vandret eller lodret, genereres der en rulning i bevægelsens retning; højre, venstre, op eller ned.



Zoom-gesture

Når du rører skærmen med to fingre og flytter dem samlet eller fra hinanden, genereres der en zoom ind- eller zoom-ud-kommando til skærmen.



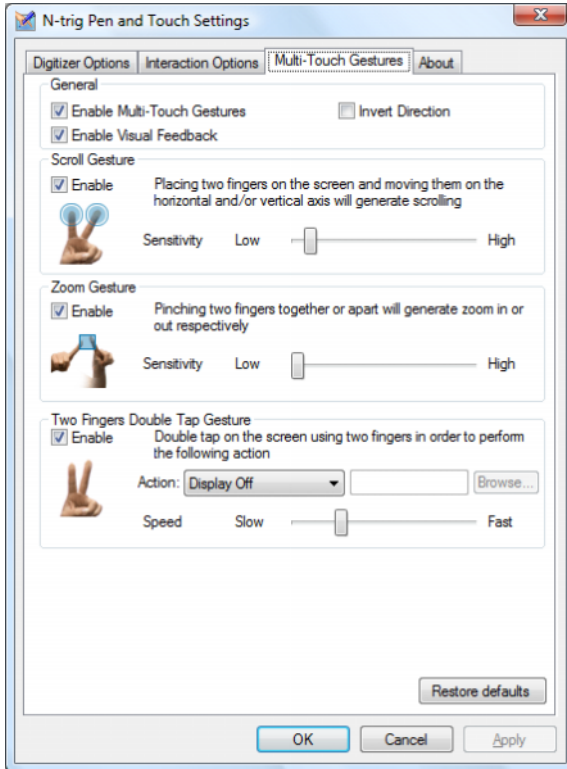
Gesture med to-fingret dobbelt banken

Når der bankes let på skærmen to gange med to fingre, sendes der en kommando til operativsystemet, som du kan konfigurere. Den kan bruges til at foretage handlinger, såsom at slukke for displayet og deaktivere touch-gestures (standard), eller køre et eksekverbart program, såsom et, der åbner Internet Explorer.



Opsætning af følsomhed

For at justere følsomheden for gestures med to fingre skal du dobbeltklikke på N-trig-ikonet (🔧) i proceslinjen og banke let på fanen **Multi-Touch Gestures**. Indstil skyderne for hver gesture som ønsket.



Anvendelseskema

Det følgende skema viser de gestures, som understøttes af operativsystemet og specifikke softwarepakker. Andre programmer reagerer muligvis også på disse gestures.

| Operativsystem | | Microsoft® Windows Vista® | | | Microsoft® Windows® XP | | |
|-----------------------|----------------------|---------------------------|-------------|------------|------------------------|-------------|------------|
| Software | Softwarenavn | Klem/ Zoom | Vandret rul | Lodret rul | Klem/ Zoom | Vandret rul | Lodret rul |
| Windows | Explorer | + | + | + | - | + | + |
| | Photo gallery | + | + | + | - | - | - |
| Windows Live™ | Photo gallery | + | + | + | - | - | - |
| Virtual Earth™ | | - | - | - | - | - | - |
| Microsoft Office 2007 | Outlook® | + | + | - | + | + | - |
| | Word | + | + | + | + | + | - |
| | Excel® | + | + | + | + | + | - |
| | PowerPoint® | + | + | + | + | + | + |
| | OneNote® | + | + | + | + | + | - |
| | Picture Manager | + | + | + | + | + | + |
| Microsoft Office 2003 | Outlook | + | + | + | + | + | + |
| | Word | + | + | + | + | + | + |
| | Excel | + | + | + | + | + | + |
| | PowerPoint | + | + | + | + | + | + |
| | OneNote | + | + | + | + | + | + |
| | Picture Manager | + | + | + | + | + | + |
| Web-browsere | Internet Explorer® 6 | - | - | - | + | + | + |
| | Internet Explorer 7 | + | + | + | + | + | + |
| | Firefox® | + | + | + | + | + | + |

+ = understøttes

- = understøttes ikke

Dell™ Latitude™ XT Multi-Touch Gestures Upgrade

Model PP12S

Opmerkingen, kennisgevingen en waarschuwingen



OPMERKING: Een **OPMERKING** duidt belangrijke informatie aan voor een beter gebruik van de computer.



LET OP: Met **LET OP** wordt potentiële schade aan hardware of potentieel gegevensverlies aangegeven en hier wordt verteld hoe het probleem kan worden vermeden.



WAARSCHUWING: Een **WAARSCHUWING** duidt het risico van schade aan eigendommen, lichamelijk letsel of overlijden aan.

**De informatie in dit document kan zonder voorafgaande kennisgeving worden gewijzigd.
© 2008 Dell Inc. Alle rechten voorbehouden.**

Verveelvoudiging van dit materiaal, op welke wijze dan ook, zonder de schriftelijke toestemming van Dell Inc. is strikt verboden.

De in deze tekst gebruikte handelsmerken: *Dell*, het *DELL* logo en *Latitude* zijn handelsmerken van Dell Inc.; *Microsoft*, *Windows*, *Windows Vista*, *Outlook*, *Excel*, *OneNote*, *Windows Live*, *PowerPoint*, en *Virtual Earth* zijn handelsmerken of geregistreerde handelsmerken van Microsoft Corporation in de Verenigde Staten en/of andere landen; *N-TRIG*, het *N-TRIG*-logo en de *Gesture*-pictogrammen zijn merken of gedeponeerde merken van N-Trig Ltd.

Overige handelsmerken en handelsnamen kunnen in dit document worden gebruikt om naar entiteiten te verwijzen die het eigendomsrecht op de merken dan wel de namen van hun producten claimen. Dell Inc. claimt op geen enkele wijze enig eigendomsrecht ten aanzien van andere handelsmerken of handelsnamen dan haar eigen handelsmerken en handelsnamen.

Model PP12S

Juni 2008

O/N P450G

Rev. A00

Dell™ Latitude™ XT

Multi-Touch Gestures Upgrade

Met de multi-touch gestures upgrade kan uw Dell Latitude XT computer reageren op verschillende gebaren op het aanraakscherm en vergroot u de mogelijkheden om uw tablet-pc via aanrakingen te bedienen.

Uw tablet-pc reageert in alle digitalisatie modes op opdrachten via gebaren, behalve in de alleen-pen modus waarbij de optie multi-touch gestures uitgeschakeld is. Het besturingssysteem en de toepassingssoftware bepalen welke opdrachten worden uitgevoerd. Zie "Toepassingsmatrix" op pagina 40 voor meer informatie.

Installatie




LET OP: Installatie en gebruik van deze software vereisen naleving van de Dell N-Trig™ Gebruiksrechtovereenkomst (End User License Agreement, EULA).

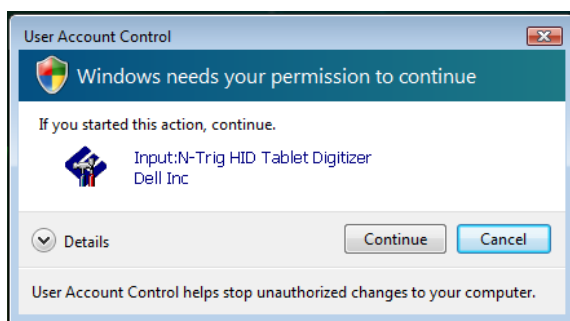


LET OP: Tijdens de installatie van deze software moet uw tablet-pc voeding krijgen via de AC adapter en mag hij niet zijn aangesloten op een mediacompartiment (niet gekoppeld).

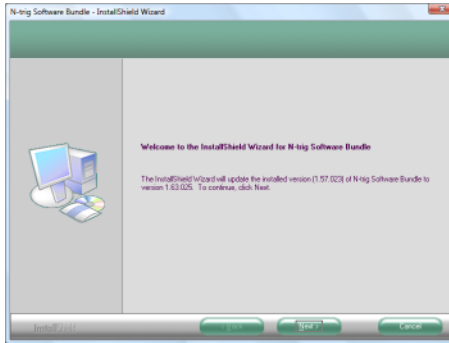
De multi-touch gestures upgrade software kan gedownload worden op de Dell-website. Om deze software aan te kopen en te installeren:

- 1 Ga naar de Dell Support-website op support.dell.com.
- 2 Klik onder **Stuurprogramma's en downloads** op **Zoeken naar stuurprogramma's**.
- 3 Klik op **Model selecteren** of **Servicetag invoeren** om een optie te selecteren voor het vinden van stuurprogramma's voor uw tablet-pc.
- 4 Wanneer u op **Model selecteren** heeft geklikt, voltooi dan de volgende stappen en ga door tot stap 6. Ga in het andere geval direct naar stap 5.
 - a In de kolom **Productreeks selecteren** klikt u op **Laptops**.
 - b In de kolom **Producttype selecteren** klikt u op **Latitude**.
 - c In de kolom **Productmodel selecteren** klikt u op **XT**.
 - d Klik op **Volgende**.
- 5 Wanneer u op **Servicetag invoeren** heeft geklikt, voltooi dan de volgende stappen:
 - a Typ in het invoerveld het nummer van de servicetag van uw tablet-pc. Dit nummer (bijvoorbeeld 4MFBCF1) is gewoonlijk te vinden op het servicetaglabel aan de onderkant van uw tablet-pc.
 - b Klik op **Go**.

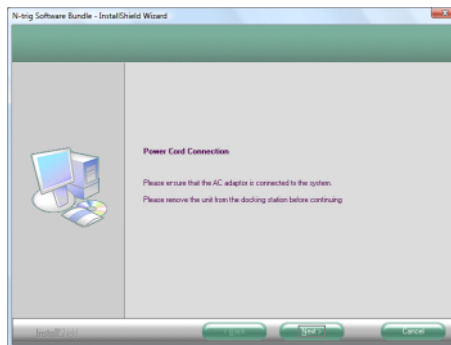
- 6 Selecteer in het scherm **Stuurprogramma's en downloads** uw besturingssysteem en de taal van het stuurprogramma met behulp van de vervolgkeuzemenu's.
 - 7 Klik op het **+** pictogram naast de optie **Apparaatstuurprogramma invoeren** op het scherm.
 - 8 Zoek in de getoonde lijst naar het **N-trig - stuurprogramma** en klik op **Nu downloaden**.
 - 9 Klik in het popup venster **Bestand downloaden - Beveiliging N-trig Waarschuwing** op **Opslaan** en specificeer de map op uw tablet-pc waarin u het bestand wilt opslaan.
-  **OPMERKING:** Wacht tot het downloaden is voltooid voordat u verder gaat.
- 10 Sluit uw internetbrowser en alle andere toepassingen die op uw tablet-pc draaien.
 - 11 Gebruik Windows® Explorer om naat het bestand te gaan dat u geeft gedownload en dubbelklik op de bestandsnaam om het bestand te activeren.
- Wanneer u Windows Vista® gebruikt, wordt een venster **Controle gebruikersaccount** geopend.
- 12 Klik op **Toestaan** om dit venster te sluiten en start de installatie.



- 13** Klik in het eerste venster van het **N-trig Softwarepakket** op **Volgende** om door te gaan.

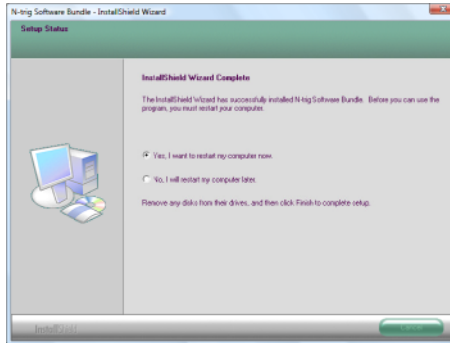


- 14** Lees zorgvuldig de Gebruiksrechtsovereenkomst die vervolgens op het scherm van uw tablet-pc verschijnt en klik op **Ik accepteer de voorwaarden van de Gebruiksrechtsovereenkomst** en klik op **Volgende** om door te gaan.
- 15** IKlik in het venster **Klaar om het programma te installeren** op **Installeren**.
- 16** Controleer in het volgende venster of uw tablet-pc voeding krijgt van AC adapter en of hij niet is aangesloten op een mediacompartiment (losgekoppeld is).
- 17** Klik op **Volgende** om te beginnen met het installeren van het N-trig™ softwarepakket.



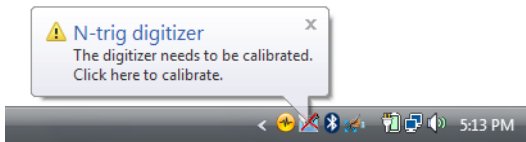
OPMERKING: In het venster **Setup status** toont een voortgangsbalk eerst de downloadstatus van het host-stuurprogramma, gevolgd door de apparaat firmware. Wanneer de installatiebestanden volledig zijn gedownload, opent het venster **InstallShield Wizard** voltooid.

18 Selecteer **Ja**, ik wil nu mijn computer opnieuw opstarten en klik daarna op **Voltoeien**.



19 Nadat uw tablet-pc opnieuw is opgestart, bevat N-trig pictogram in het systeemvak een rode "X", met de tekstballon . . .De digitizer moet gekalibreerd worden. . .

20 Raak de tekstballon aan om de kalibrator te activeren.

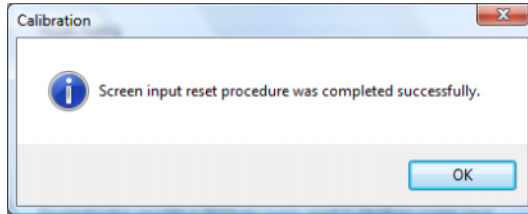


LET OP: Raak het scherm van de tablet-pc niet aan terwijl de kalibrator actief is.

21 Volg de instructies van de **Kalibratorwizzard**.

Wanner het kalibreren voltooid is, verschijnt een pop-upvenster met de melding dat . . .de procedure met succes werd voltooid.

22 Raak de knop OK aan.



Gebarenfuncties

Gebaren zijn uitdrukkingen die gemaakt worden door met twee vingers het scherm van uw laptop aan te raken. Zij worden geïnterpreteerd als opdrachten van de gebruiker aan het besturingssysteem of de actieve softwaretoepassing. Wanneer het besturingssysteem een gebaar herkent, verschijnt op het scherm een pictogram om het gebaar te bevestigen. Deze multi-touch update omvat drie gebaren: een scrollgebaar, een inzoomgebaar en een dubbel-aanraakgebaar met twee vingers.

De Gestures-pictogrammen die hierin worden weergegeven, worden gesourced door N-trig Ltd.

Scrollgebaar

Door twee vingers op het scherm te plaatsen en deze horizontaal of verticaal te bewegen, wordt gescrolld in de richting van de beweging: links, rechts, naar boven of naar beneden.



Inzoomgebaar

Door het scherm met twee vingers aan te raken en deze tegelijk of afzonderlijk te bewegen wordt op het scherm een opdracht voor inzoomen of uitzoomen gegenereerd.



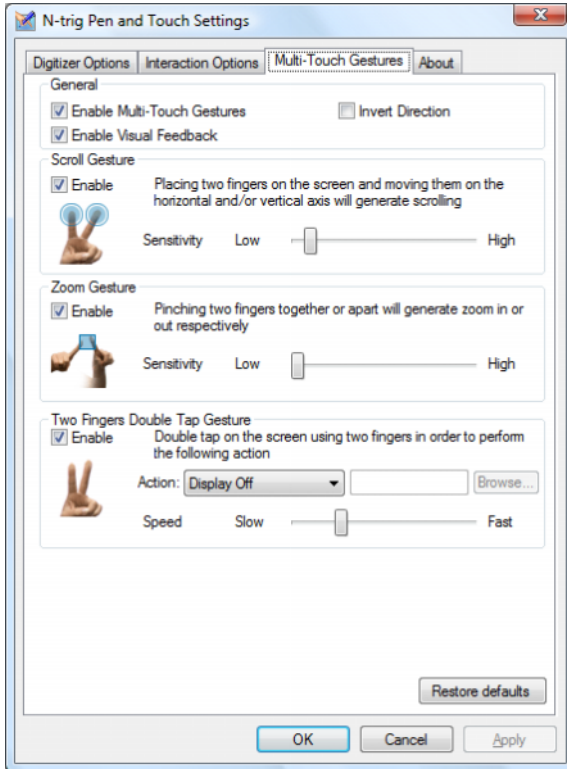
Dubbel-aanraakgebaar met twee vingers

Door het scherm twee keer met twee vingers aan te raken stuurt u een opdracht naar het besturingssysteem die u kunt configureren. Het kan gebruikt worden om acties uit te voeren zoals het uitschakelen van de display en het deactiveren van de aanraakgebaren (standaard) of voor het openen van een uitvoerbaar programma, bijvoorbeeld een dat Internet Explorer opent.



Gevoeligheid Setup

Om de gevoeligheid van de tweevingergebaren aan te passen, dubbelklik op het N-trig pictogram (🔧) in het systeemvak en raak het tabblad **Multi-Touch gebaren** aan. Verplaats naar keuze de schuiven voor elk gebaar.



Toepassingsmatrix

De volgende matrix toont de gebaren die door het besturingssysteem en specifieke toepassingssoftwarepakketten worden ondersteund. Ook andere toepassingen kunnen reageren op deze gebaren.

| Besturingssysteem | | Microsoft® Windows Vista®: | | | Microsoft® Windows® XP | | |
|-----------------------|-----------------------|------------------------------------|-------------------------|-----------------------|------------------------------------|-------------------------|-----------------------|
| Toepassingsreeks | Toepassingsnaam | Kneep/ Inzoomen en uitzoomen | Horizontaal scrollen | Verticaal scrollen | Kneep/ Inzoomen en uitzoomen | Horizontaal scrollen | Verticaal scrollen |
| Windows | Explorer | + | + | + | - | + | + |
| | Fotogalerie | + | + | + | - | - | - |
| Windows Live™ | Fotogalerie | + | + | + | - | - | - |
| Virtual Earth™ | | - | - | - | - | - | - |
| Microsoft Office 2007 | Outlook® | + | + | - | + | + | - |
| | Word | + | + | + | + | + | - |
| | Excel® | + | + | + | + | + | - |
| | PowerPoint® | + | + | + | + | + | + |
| | OneNote® | + | + | + | + | + | - |
| | Afbeelding nbeheer | + | + | + | + | + | + |
| Microsoft Office 2003 | Outlook | + | + | + | + | + | + |
| | Word | + | + | + | + | + | + |
| | Excel | + | + | + | + | + | + |
| | PowerPoint | + | + | + | + | + | + |
| | OneNote | + | + | + | + | + | + |
| | Afbeelding nbeheer | + | + | + | + | + | + |
| Web Browsers | Internet Explorer® 6 | - | - | - | + | + | + |
| | Internet Explorer 7 | + | + | + | + | + | + |
| | Firefox® | + | + | + | + | + | + |

+ = ondersteund

- = niet ondersteund

Dell™ Latitude™ XT

Kosketuselepäivitys

Malli PP12S

Huomautukset, muistutukset ja vaarat



HUOMAUTUS: HUOMAUTUKSET ovat tärkeitä tietoja, joiden avulla voit käyttää tietokonetta entistä paremmin.



VAROITUS: MUISTUTUKSET ovat varoituksia tilanteista, joissa laitteisto voi vahingoittua tai joissa tietoja voidaan menettää. Niissä kerrotaan myös, miten nämä tilanteet voidaan välttää.



VAARA: VAARAT kertovat tilanteista, joihin saattaa liittyä omaisuusvahinkojen, loukkaantumisen tai kuoleman vaara.

Tämän asiakirjan tiedot voivat muuttua ilman erillistä ilmoitusta.

© 2008 Dell Inc. Kaikki oikeudet pidätetään.

Näiden aineistojen kaikenlainen kopioiminen ilman Dell Inc:n kirjallista lupaa on jyrkästi kielletty.

Tässä tekstissä käytettävät tavaramerkit: *Dell*, *DELL*-logo ja *Latitude* ovat Dell Inc:n tavaramerkkejä.; *Microsoft*, *Windows*, *Windows Vista*, *Outlook*, *Excel*, *OneNote*, *Windows Live*, *PowerPoint* ja *Virtual Earth* ovat Microsoft Corporationin tavaramerkkejä tai rekisteröityjä tavaramerkkejä Yhdysvalloissa ja/tai muissa maissa; *N-TRIG*, *N-TRIG*-logo ja *Gesture Icons* -elekuvakkeet ovat N-TRIG Ltd:n tavaramerkkejä tai rekisteröityjä tavaramerkkejä..

Muut tekstissä mahdollisesti käytetyt tavaramerkit ja tuotenimet viittaavat joko merkkien ja nimien haltijoihin tai näiden tuotteisiin. Dell Inc. kieltää omistusoikeuden muihin kuin omiin tavaramerkkeihinsä ja tuotemerkkeihinsä.

Malli PP12S

Kesäkuu 2008

Tuotenumero P450G

Ver. A00

Dell™ Latitude™ XT

Kosketuselepäivitys

Kosketuselepäivityksen ansiosta Dell Latitude XT -tietokoneesi pystyy reagoimaan useisiin kosketusnäytön eleisiin ja näin laajentamaan kämmentietokoneen kosketustoimintojen määrää.

Kun kosketuseleasetus on käytössä, kämmentietokone vastaa kosketuskomentoihin kaikissa digitointiloissa paitsi vain kynä -tilassa. Käyttöjärjestelmä ja sovellusohjelma määrittävät, mitkä komennot tulkitaan. Katso lisätietoja kohdasta Sovellustaulukko sivulla 50.

Asennus




VAROITUS: Tämän ohjelman asennus ja käyttö edellyttävät Dell N-Trig™ -käyttö sopimuksen noudattamista

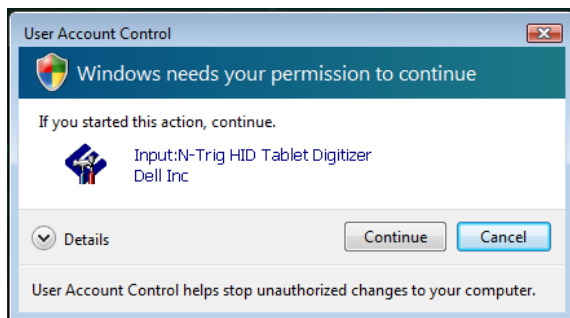


VAROITUS: Tämän ohjelman asennuksen aikana kämmentietokoneen täytyy saada virtaa verkkosovittimen kautta eikä se saa olla kytkettynä asemaan (se ei saa olla telakoituna).

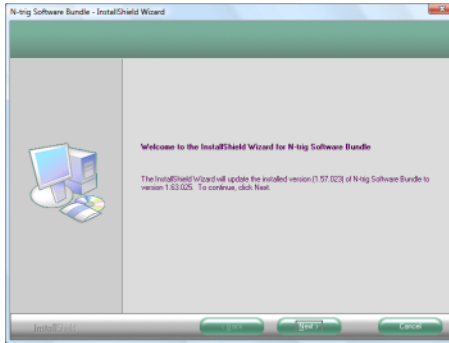
Kosketuselepäivitysohjelma on ladattavissa Dellin verkkosivustosta. Tämän ohjelman hankkiminen ja asentaminen:

- 1 Siirry Dellin tukisivustoon osoitteessa support.dell.com.
- 2 Valitse **Ohjaimet ja ladattavat tiedostot** kohdassa **Etsi ohjaimia**.
- 3 Valitse joko **Valitse malli** tai **Syötä tunniste** ja valitse kämmentietokoneen ohjainten etsimisvaihtoehto.
- 4 Jos valitsit vaihtoehdon **Valitse malli**, tee sen alla olevat seuraavat vaiheet, ja jatka kohtaan vaihe 6. Siirry muussa tapauksessa kohtaan vaihe 5.
 - a Valitse **Valitse tuoteperhe** -sarakeesta **Kannettavat tietokoneet**.
 - b Valitse **Valitse tuotetyyppi** -sarakeesta **Latitude**.
 - c Valitse **Valitse tuotemalli** -sarakeesta **XT**.
 - d Valitse **Jatka**.
- 5 Jos valitsit vaihtoehdon **Syötä tunniste**, suorita seuraavat toimet:
 - a Kirjoita syöttökenttään kämmentietokoneen huoltomerkin numero. Tämä numero (esimerkiksi 4MFBCF1) löytyy yleensä kämmentietokoneen alapuolen Huoltomerkki-tarrasta.
 - b Valitse **Siirry**.

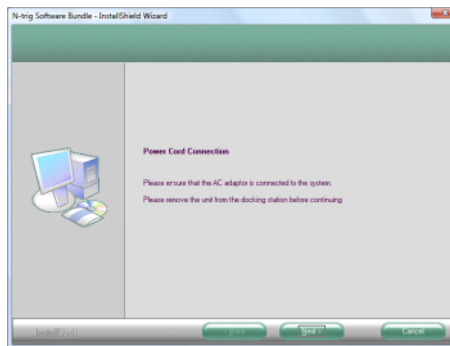
- 6 Valitse **Ohjaimet ja ladattavat tiedostot** -näytössä avattavista luetteloista käyttöjärjestelmä ja ohjaimen kieli.
 - 7 Napsauta **+** -kuvaketta, joka sijaitsee näytössä **Syöttölaitteiden ajurit** -kohdan vieressä.
 - 8 Etsi avatusta luettelosta **N-trig - Driver** ja valitse **Lataa nyt**.
 - 9 Valitse avattavasta **Tiedostojen lataaminen - N-trig Suojausvaroitus** -ikkunasta **Tallenna** ja määritä kämmentietokoneen kansio, jonne haluat tallentaa tiedoston.
-  **HUOMAUTUS:** Odota, että lataus tehdään loppuun, ennen kuin jatkat.
- 10 Sulje Internet-selain ja kaikki muut kämmentietokoneessa käynnissä olevat ohjelmat.
 - 11 Etsi lataamasi tiedosto käyttämällä Windowsin[®] Resurssienhallintaa ja suorita tiedosto kaksoisnapsauttamalla sen nimeä.
Jos käytössä on Windows Vista[®], **Käyttäjätilin ohjaus** -ikkuna avautuu.
 - 12 Sulje tämä ikkuna valitsemalla **Salli** ja aloita asennus.



- 13** Valitse ensimmäisessä **N-trig Software Bundle (N-trig-ohjelmistopaketti)...** -ikkunassa **Next (Seuraava)** ja jatka.



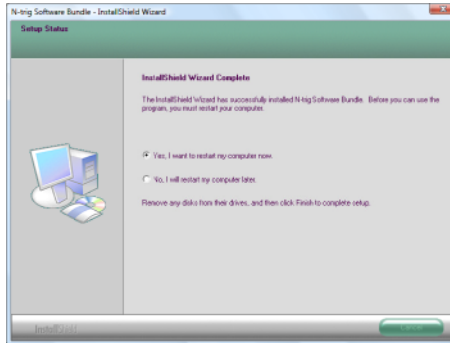
- 14** Lue huolellisesti kämmentietokoneen näytössä näkyvä käyttö sopimus, valitse **I accept the terms of the license agreement (Hyväksyn käyttö sopimuksen ehdot)** ja jatka sitten valitsemalla **Next (Seuraava)**.
- 15** Valitse **Ready to Install the Program (Valmis asentamaan ohjelman)** -ikkunassa **Install (Asenna)**.
- 16** Varmista seuraavassa ikkunassa, että kämmentietokoneen virta tulee virtasovittimen kautta eikä sitä ole kytketty asemaan (sitä ei ole telakoitu).
- 17** Aloita N-trig™-ohjelmiston asentaminen valitsemalla **Next (Seuraava)**.





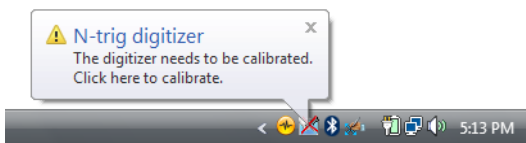
HUOMAUTUS: Setup Status (Asennuksen tila) -ikkunassa tilanepalkki osoittaa ensin isäntäohjaimen latauksen tilan, sitten laitteen valmishjelman latauksen tilan. Kun asennustiedostojen lataaminen päättyy, näyttöön avautuu InstallShield Wizard Complete (Install ShieldWizard valmis) -ikkuna.

- 18 Valitse **Yes, I want to restart my computer now** (Kyllä, haluan käynnistää tietokoneen nyt uudelleen) ja valitse sitten **Finish** (Valmis).



- 19 Kun kämmentietokone käynnistyy uudelleen, ilmaisinalueella olevassa N-trig-kuvakkeessa on punainen rasti ja puhekuplaviesti . . . The digitizer needs to be calibrated . . . (...Digilaitte pitää kalibroida...).

- 20 Käynnistä kalibrointi napauttamalla puhekuplaa.

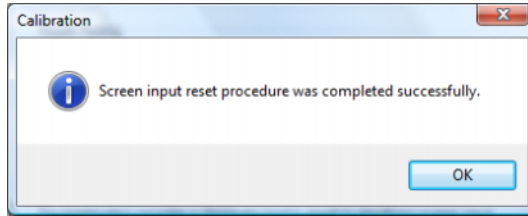


VAROITUS: Älä koske kämmentietokoneen näyttöä sillä aikaa, kun kalibrointiohjelmaa suoritetaan.

- 21 Noudata **Calibrator**-ikkunassa olevia ohjeita.

Kun kalibrointi on tehty, näyttöön tulee ponnahdusikkuna, jossa näkyy viesti, joka ilmoittaa, että . . .toiminto onnistui.

22 Napauta OK-painiketta.



Eletoiminnot

Eleet ovat toimia, joita tehdään koskettamalla kämmentietokoneen näyttöä kahdella sormella. Käyttöjärjestelmä tai aktiivinen sovellusohjelma tulkitsee ne käyttäjän komennoiksi. Kun käyttöjärjestelmä tunnistaa eleen, eleen vahvistava kuvake ilmestyy näyttöön. Tässä kosketuspäivityksessä on kolme elettä: selausele, zoomausele ja kahden sormen kaksoisnapautusele.

Tässä asiakirjassa näkyvät Gesture Icons -elekuvakkeet ovat peräisin N-TRIG Ltd:ltä.

Selausele

Asettamalla kaksi sormea näytölle ja liikuttamalla niitä vaak- tai pystysuunnassa luodaan selausliike sormien liikkeen suuntaan: oikealle, vasemmalle, ylös tai alas.



Zoomausele

Koskettamalla näyttöä kahdella sormella ja siirtämällä niitä lähemmäksi toisiaan tai kauemmaksi toisistaan luodaan loitonmus- tai lähennyskomento.



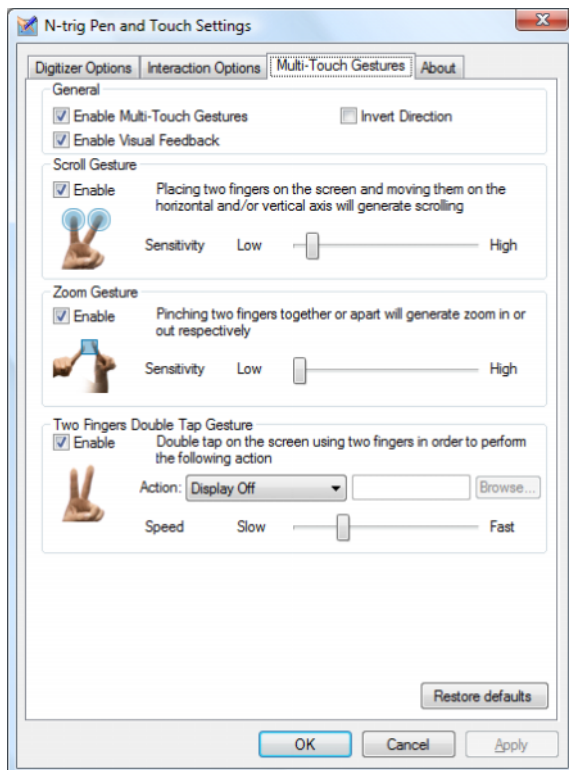
Kahden sormen kaksoisnapautusele

Kun näyttöä napautetaan kahdesti kahdella sormella, käyttöjärjestelmälle lähtee käsky, jonka voit itse määrittää. Sen avulla voit tehdä erilaisia toimia, kuten sammuttaa näytön virran ja poistaa kosketuseleet käytöstä (oletusarvo) tai suorittaa exe-muotoisen ohjelman, kuten sen, joka käynnistää Internet Explorerin.



Herkkyyden asetus

Kun haluat säätää kahden sormen eleiden herkkyyttä, kaksoisnapsauta ilmaisialueella olevaa N-trig-kuvaketta (🖱️) ja napauta **Multi-Touch Gestures** (Kosketuseleet) -välilehteä. Siirrä kunkin eleen kohdalla liikusäätimet haluamaasi kohtaan.



Sovellustaulukko

Seuraavassa taulukossa näkyvät käyttöjärjestelmän ja tiettyjen sovellusohjelmistopakettien tukemat eleet. Muut sovellusohjelmat voivat myös reagoida näihin eleisiin.

| Käyttöjärjestelmä | | Microsoft® Windows Vista®: | | | Microsoft® Windows® XP | | |
|------------------------|----------------------|----------------------------|-----------------------------|-----------------------------|------------------------|-----------------------------|-----------------------------|
| Sovelluksen tuoteperhe | Sovelluksen nimi | Nipistys/ Zoomaus | Vaakasuun- tainen selaus | Pystysuun- tainen selaus | Nipistys/ Zoomaus | Vaakasuun- tainen selaus | Pystysuun- tainen selaus |
| Windows | Explorer | + | + | + | - | + | + |
| | Valokuvavalikoima | + | + | + | - | - | - |
| Windows Live™ | Valokuvavalikoima | + | + | + | - | - | - |
| Virtual Earth™ | | - | - | - | - | - | - |
| Microsoft Office 2007 | Outlook® | + | + | - | + | + | - |
| | Word | + | + | + | + | + | - |
| | Excel® | + | + | + | + | + | - |
| | PowerPoint® | + | + | + | + | + | + |
| | OneNote® | + | + | + | + | + | - |
| | Picture Manager | + | + | + | + | + | + |
| Microsoft Office 2003 | Outlook | + | + | + | + | + | + |
| | Word | + | + | + | + | + | + |
| | Excel | + | + | + | + | + | + |
| | PowerPoint | + | + | + | + | + | + |
| | OneNote | + | + | + | + | + | + |
| | Picture Manager | + | + | + | + | + | + |
| Verkko- selaimet | Internet Explorer® 6 | - | - | - | + | + | + |
| | Internet Explorer 7 | + | + | + | + | + | + |
| | Firefox® | + | + | + | + | + | + |

+ = tuetaan

- = ei tueta

Dell™ Latitude™ XT
Mise à niveau pour prendre en charge
les gestes Multi-Touch

Modèle PP12S

Remarques, avis et précautions



REMARQUE : une REMARQUE fournit des informations importantes qui vous aident à mieux utiliser votre ordinateur.



AVIS : un AVIS vous avertit d'un risque de dommage matériel ou de perte de données et vous indique comment éviter le problème.



PRÉCAUTION : une PRÉCAUTION indique un risque potentiel d'endommagement du matériel, de blessure corporelle, ou de mort.

Les informations contenues dans ce document sont sujettes à modification sans préavis.
© 2008 Dell Inc. Tous droits réservés.

La reproduction de ce document de quelque manière que ce soit sans l'autorisation écrite de Dell Inc. est strictement interdite.

Marques utilisées dans ce texte : *Dell*, le logo *DELL* et *Latitude* sont des marques de Dell Inc. ; *Microsoft*, *Windows*, *Windows Vista*, *Outlook*, *Excel*, *OneNote*, *Windows Live*, *PowerPoint* et *Virtual Earth* sont des marques ou des marques déposées de Microsoft Corporation aux États-Unis et/ou dans d'autres pays ; *N-TRIG*, le logo *N-TRIG* et les icônes *Gesture* sont des marques ou des marques déposées de N-Trig Ltd.

D'autres marques et noms commerciaux peuvent être utilisés dans ce document pour faire référence aux entités se réclamant de ces marques et de ces noms ou à leurs produits. Dell Inc. rejette tout intérêt propriétaire dans les marques et les noms commerciaux autres que les siens.

Modèle PP12S

Juin 2008

Réf. P450G

Rév. A00

Dell™ Latitude™ XT

Mise à niveau pour prendre en charge les gestes Multi-Touch

La mise à niveau pour prendre en charge les gestes Multi-Touch permet à votre ordinateur Dell Latitude XT de répondre à plusieurs gestes tactiles afin d'étendre les fonctions de calcul par saisie tactile de votre PC tablette.

Lorsque l'option de gestes Multi-Touch est activée, votre tablette PC répond aux commandes de geste dans tous les modes de numériseur graphique, sauf le mode Stylo. Le système d'exploitation et le logiciel déterminent quelles commandes sont interprétées. Reportez-vous à la section « Matrice d'application », à la page 60 pour obtenir plus d'informations.

Installation



AVIS : l'installation et l'utilisation de ce logiciel nécessitent la conformité au contrat de licence d'utilisation (CLU) de Dell N-Trig™.



AVIS : pendant l'installation de ce logiciel, votre PC tablette doit être alimenté à l'aide de son adaptateur de CA et ne doit pas être relié à une base média (hors-station).

Le logiciel de mise à niveau pour prendre en charge les gestes Multi-Touch peut être téléchargé depuis le site Web de Dell. Pour acquérir et installer ce logiciel :

- 1 Rendez-vous sur le site Web Dell Support à l'adresse support.dell.com.
- 2 Sous **Drivers and Downloads** (Pilotes et téléchargements), cliquez sur **Search for Drivers** (Rechercher des pilotes).
- 3 Cliquez sur **Select Model** (Sélectionnez un modèle) ou **Enter a Tag** (Saisir une étiquette) afin de sélectionner une option pour chercher des pilotes pour votre PC tablette.
- 4 Si vous cliquez sur **Select Model** (Sélectionnez un modèle), suivez les sous-étapes suivantes et procédez à l'étape 6. Sinon, procédez à l'étape 5.
 - a Dans la colonne **Select Your Product Family** (Sélectionnez la famille), cliquez sur **Laptops** (Portables).
 - b Dans la colonne **Select Your Product Line** (Sélectionnez le produit), cliquez sur **Latitude**.

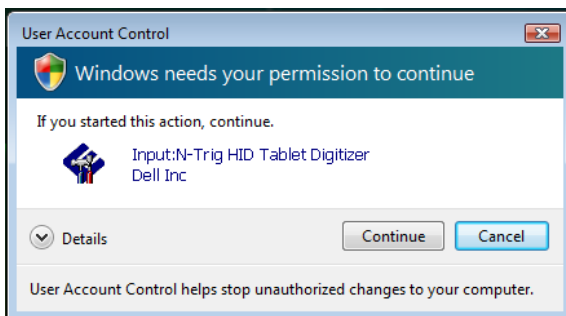
- c** Dans la colonne **Select Your Product Line**, (Sélectionnez le modèle), cliquez sur **XT**.
 - d** Cliquez sur **Continue** (Continuer).
- 5** Si vous cliquez sur **Enter a Tag** (Saisir une étiquette), suivez les étapes suivantes :
- a** Dans le champ de saisie, entrez l'étiquette de service affectée à votre PC tablette. Ce numéro (par exemple, 4MFBCF1) est inscrit sur l'étiquette de service habituellement placée sous votre PC tablette.
 - b** Cliquez sur **Go** (OK).
- 6** Dans l'écran **Drivers and Downloads** (Pilotes et téléchargements), sélectionnez vos système d'exploitation et langue de pilote à l'aide des menus déroulants.
- 7** Cliquez sur l'icône **+** qui se trouve à côté de l'option **Input Device Drivers** (Pilotes pour périphériques d'entrée).
- 8** Dans la liste qui s'ouvre, trouvez **N-trig - Driver** (Pilote N-trig), et cliquez sur **Download Now** (Télécharger maintenant).
- 9** Dans la fenêtre contextuelle **File Download - Security N-trig Warning** (Téléchargement du fichier - Avertissement de sécurité N-trig), cliquez sur **Save** (Enregistrer) et précisez le répertoire sur votre PC tablette dans lequel vous souhaitez enregistrer le fichier.



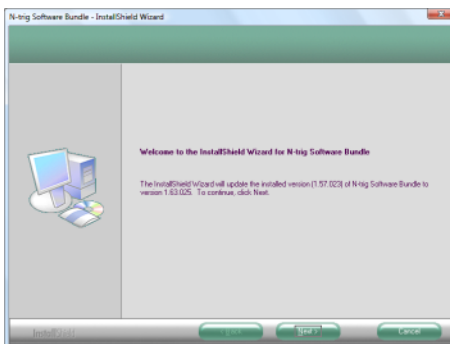
REMARQUE : assurez-vous que le téléchargement est terminé avant de continuer.

- 10** Fermez votre navigateur Internet et toutes les autres applications qui sont en cours d'exécution sur votre PC tablette.
- 11** À l'aide de Windows® Explorer, localisez le fichier que vous avez téléchargé et double-cliquez sur le nom de fichier pour l'exécuter.
- Si vous utilisez Windows Vista®, la fenêtre **User Account Control** (Contrôle de compte d'utilisateur) s'ouvre.

- 12 Cliquez sur **Allow** (Autoriser) pour fermer la fenêtre et lancer l'installation.

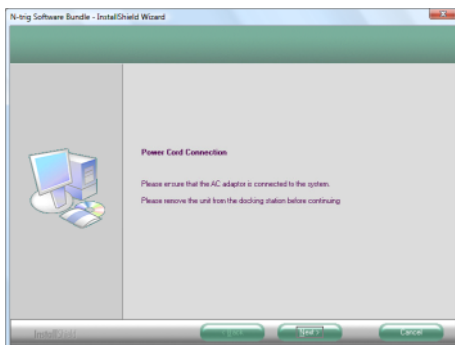


- 13 Dans la première fenêtre **N-trig Software Bundle ...** (Logiciel N-trig...), cliquez sur **Next** (Suivant) pour continuer.



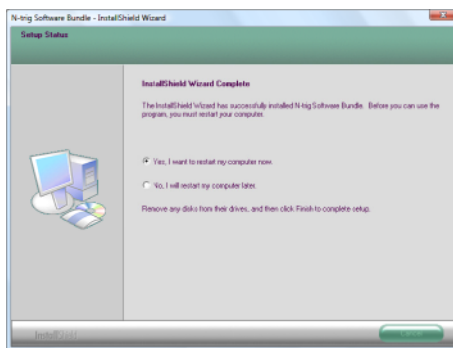
- 14 Lisez attentivement le contrat de licence d'utilisation qui apparaît ensuite sur l'écran de votre PC tablette. Cliquez sur **I accept the terms of the license agreement** (J'accepte les conditions du contrat de licence), puis cliquez sur **Next** (Suivant) pour continuer.
- 15 Dans la fenêtre **Ready to Install the Program** (Prêt pour l'installation), cliquez sur **Install** (Installer).
- 16 À la fenêtre suivante, assurez-vous que votre PC tablette est alimenté par l'adaptateur de CA et qu'il n'est pas relié à une base media (hors-station).

- 17 Cliquez sur **Next** (Suivant) pour lancer l'installation du logiciel N-trig™.



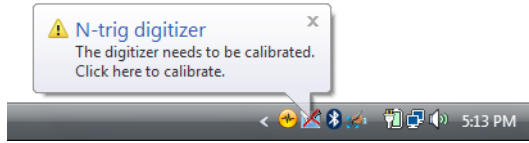
REMARQUE : dans la fenêtre **Setup Status** (État de la configuration), une barre de progression apparaît qui indique en premier l'état du téléchargement du pilote hôte et ensuite celui du microprogramme. Lorsque le téléchargement des fichiers d'installation est terminé, la fenêtre **InstallShield Wizard Complete** (Assistant InstallShield terminé) s'ouvre.

- 18 Sélectionnez **Yes, I want to restart my computer now** (Oui, je veux redémarrer mon ordinateur maintenant), puis cliquez sur **Finish** (Terminer).



- 19 Après que votre PC tablette est redémarré, l'icône N-trig qui apparaît dans la barre d'état système contient un « X » rouge, avec le message en infobulle suivant ...The digitizer needs to be calibrated... (Le numériseur doit être calibré...).

20 Touchez l'infobulle pour démarrer le calibrateur.

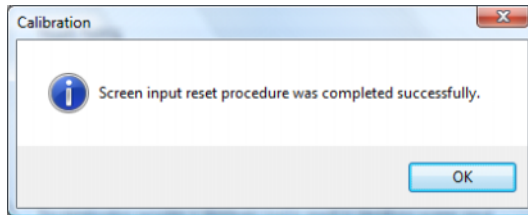


➔ **AVIS** : pendant que le calibrateur est en marche, ne touchez pas à l'écran du PC tablette.

21 Suivez les instructions apparaissant dans la fenêtre **Calibrator** (Calibrateur).

Lorsque la calibration est terminée, une fenêtre contextuelle s'affiche avec un message confirmant que la . . . procedure was completed successfully (...la procédure s'est terminée avec succès).

22 Touchez le bouton **OK**.



Fonctions de gestes tactiles

Les gestes tactiles sont des expressions faites en touchant l'écran de votre PC tablette avec deux doigts. Ils sont interprétés comme des commandes d'utilisateur au système d'exploitation ou au logiciel de l'application active.

Lorsque le système d'exploitation reconnaît un geste tactile, un icône confirmant le geste tactile en question apparaît à l'écran. Cette mise à niveau pour prendre en charge les gestes Multi-Touch inclut trois gestes : un geste de défilement, un geste de zoom et un geste de double touche à deux doigts.

Les icônes Gesture illustrées ici sont fournies par N-Trig Ltd.

Geste de défilement

Placez deux doigts sur l'écran et déplacez-les horizontalement ou verticalement pour défiler dans le sens du mouvement : droite, gauche, haut ou bas.



Geste de zoom

Touchez l'écran avec deux doigts et déplacez-les en les rapprochant ensemble ou en les éloignant l'un de l'autre pour générer une commande de zoom avant ou zoom arrière sur l'écran.




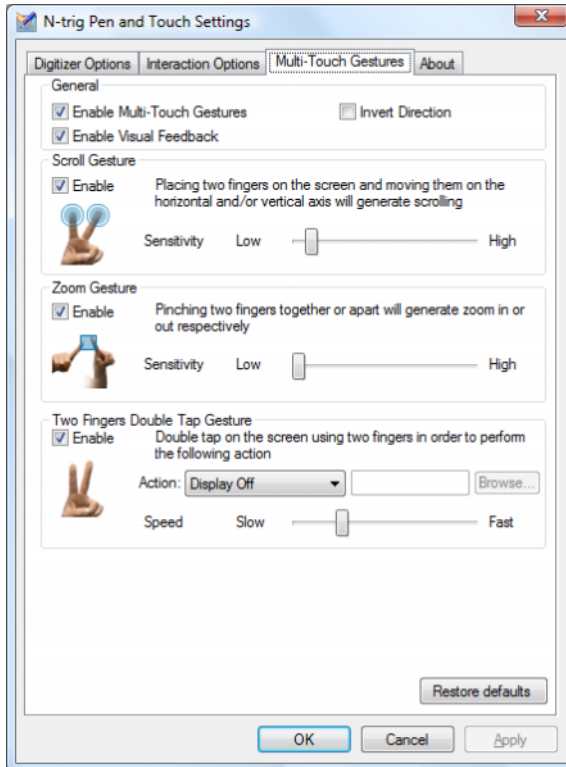
Gestion de double touche à deux doigts

Touchez l'écran deux fois avec deux doigts pour envoyer une commande de système d'exploitation configurable. Celle-ci peut être utilisée pour effectuer des actions, telles que la désactivation de l'affichage et des gestes tactiles (paramètre par défaut) ou l'exécution d'un programme, comme celui qui lance Internet Explorer.



Configuration de la sensibilité

Pour régler la sensibilité pour les gestes à deux doigts, double-cliquez sur l'icône N-trig  qui se trouve dans la barre d'état système et touchez l'onglet **Multi-Touch Gestures** (Gestes Multi-Touch). Configurez des barres de défilement pour chaque geste, si vous le souhaitez.



Matrice d'application

La matrice suivante montre les gestes pris en charge par le système d'exploitation et des logiciels spécifiques. D'autres applications peuvent également répondre à ces gestes.

| Système d'exploitation | | Microsoft® Windows Vista® | | | Microsoft® Windows® XP | | |
|--------------------------|----------------------|---------------------------|-----------------------|---------------------|------------------------|-----------------------|---------------------|
| Famille de l'application | Nom de l'application | Pincer/ Zoom | Défilement horizontal | Défilement vertical | Pincer/ Zoom | Défilement horizontal | Défilement vertical |
| Windows | Explorer | + | + | + | - | + | + |
| | Galerie photo | + | + | + | - | - | - |
| Windows Live™ | Galerie photo | + | + | + | - | - | - |
| Virtual Earth™ | | - | - | - | - | - | - |
| Microsoft Office 2007 | Outlook® | + | + | - | + | + | - |
| | Word | + | + | + | + | + | - |
| | Excel® | + | + | + | + | + | - |
| | PowerPoint® | + | + | + | + | + | + |
| | OneNote® | + | + | + | + | + | - |
| | Picture Manager | + | + | + | + | + | + |
| Microsoft Office 2003 | Outlook | + | + | + | + | + | + |
| | Word | + | + | + | + | + | + |
| | Excel | + | + | + | + | + | + |
| | PowerPoint | + | + | + | + | + | + |
| | OneNote | + | + | + | + | + | + |
| | Picture Manager | + | + | + | + | + | + |
| Web Navigateurs | Internet Explorer® 6 | - | - | - | + | + | + |
| | Internet Explorer 7 | + | + | + | + | + | + |
| | Firefox® | + | + | + | + | + | + |

+ = pris en charge

- = pas pris en charge

Dell™ Latitude™ XT Multi-Touch Gestures – Upgrade

Modell PP12S

Anmerkungen, Hinweise und Vorsichtshinweise



ANMERKUNG: Eine ANMERKUNG macht auf wichtige Informationen aufmerksam, mit denen Sie das System besser einsetzen können.



HINWEIS: Ein HINWEIS warnt vor möglichen Beschädigungen der Hardware oder vor Datenverlust und zeigt auf, wie derartige Probleme vermieden werden können.



VORSICHT: VORSICHT weist auf Gefahren hin, die zu Sachschäden, Personenschäden oder lebensgefährlichen Verletzungen führen können.

Irrtümer und technische Änderungen vorbehalten.

© 2008 Dell Inc. Alle Rechte vorbehalten.

Nachdrucke jeglicher Art dieser Materialien ohne die vorherige schriftliche Genehmigung von Dell Inc. sind strengstens untersagt.

Die im Text enthaltenen Marken *Dell*, das *DELL*-Logo und *Latitude* sind Marken von Dell Inc.; *Microsoft*, *Windows*, *Windows Vista*, *Outlook*, *Excel*, *OneNote*, *Windows Live*, *PowerPoint*, und *Virtual Earth* sind entweder Marken oder eingetragene Marken der Microsoft Corporation in den USA und/oder anderen Ländern; *N-TRIG*, das *N-TRIG*-Logo und die Gestenssymbole sind Marken oder eingetragene Marken der N-Trig Ltd.

Alle anderen in dieser Dokumentation genannten Marken und Handelsbezeichnungen sind Eigentum der jeweiligen Hersteller und Firmen. Dell Inc. erhebt keinen Anspruch auf Besitzrechte an Marken und Handelsbezeichnungen mit Ausnahme der eigenen.

Modell PP12S

Juni 2008

Teilenr. P450G

Rev. A00

Dell™ Latitude™ XT

Multi-Touch Gestures – Upgrade

Das Upgrade „Multi-Touch Gestures“ erweitert Ihren Dell Latitude XT-Computer um die Fähigkeit, bestimmte Bewegungen („Gesten“) auf dem Touchscreen als Befehle zu erkennen und daraufhin bestimmte Funktionen auszuführen.

Wenn die Option „Multi-Touch Gestures“ aktiviert ist, reagiert der Tablet-PC in allen Digitalisierungsmodi mit Ausnahme des Modus „Nur Stift“ auf Gesten. Art und Umfang der durch Gesten steuerbaren Funktionen sind vom jeweils verwendeten Betriebssystem und der jeweiligen Anwendungssoftware abhängig. Weitere Informationen finden Sie unter „Anwendungstabelle“ auf Seite 70.

Installation




HINWEIS: Zur Installation und Verwendung dieser Software müssen Sie den Bestimmungen des Dell N-trig™ Endbenutzer-Lizenzvertrags (EULA) zustimmen und diese Bestimmungen einhalten.



HINWEIS: Während der Installation dieser Software muss der Tablet-PC mit dem zugehörigen Netzteil betrieben werden und darf nicht an einer Media Base angeschlossen sein (d. h., er muss ausgedockt sein).

Die Upgrade-Software für Multi-Touch Gestures kann von der Dell-Website heruntergeladen werden. So erhalten und installieren Sie die Software:

- 1 Besuchen Sie die Dell Support-Homepage, die Sie unter support.euro.dell.com.
- 2 Klicken Sie unter **Treiber und Downloads** auf **Nach Treibern suchen**.
- 3 Klicken Sie entweder auf **Modell auswählen** oder auf **Tag-Nummer eingeben**, um eine Option zur Suche nach Treibern für Ihren Tablet-PC auszuwählen.
- 4 Wenn Sie auf **Modell auswählen** geklickt haben, führen Sie die folgenden Schritte aus, bis Sie beim Schritt 6 angelangt sind. Andernfalls fahren Sie jetzt bei Schritt 5 fort.
 - a Klicken Sie in der Spalte **Produktreihe auswählen** auf **Laptops**.
 - b Klicken Sie in der Spalte **Produkttyp auswählen** auf **Latitude**.
 - c Klicken Sie in der Spalte **Produktmodell auswählen** auf **XT**.
 - d Klicken Sie auf **Bestätigen**.

- 5 Wenn Sie auf **Tag-Nummer eingeben** geklickt haben, führen Sie die folgenden Schritte aus:
 - a Geben Sie im Eingabefeld die Service-Tag-Nummer Ihres Tablet-PCs ein. Diese Nummer (zum Beispiel 4MFBCF1) finden Sie normalerweise auf dem Service-Tag-Etikett auf der Unterseite Ihres Tablet-PCs.
 - b Klicken Sie auf **OK**.
- 6 Wählen Sie auf der Seite **Treiber und Downloads** Ihr Betriebssystem und die Treibersprache aus den Drop-Down-Menüs aus.
- 7 Klicken Sie auf das Symbol  neben der Option **Mäuse und Tastaturen**.
- 8 Suchen Sie in der sich daraufhin öffnenden Liste nach **N-trig-Treiber** und klicken Sie auf **Jetzt herunterladen**.
- 9 Klicken Sie im Popup-Fenster **Dateidownload - Sicherheitswarnung** auf **Speichern** und geben Sie an, in welchem Verzeichnis auf Ihrem Tablet-PC Sie die Datei speichern möchten.

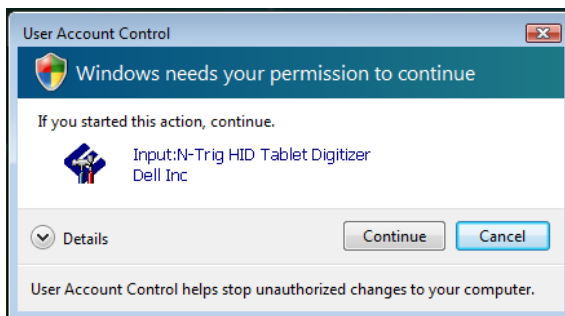


ANMERKUNG: Warten Sie, bis der Download abgeschlossen ist, bevor Sie fortfahren.

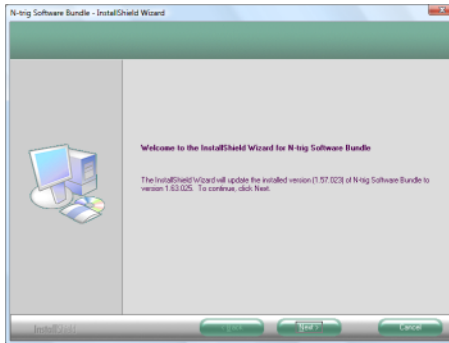
- 10 Schließen Sie den Internetbrowser und alle anderen Anwendungen, die auf Ihrem Tablet-PC ausgeführt werden.
- 11 Suchen Sie die Datei, die Sie heruntergeladen haben im Windows® Explorer und doppelklicken Sie auf den Dateinamen, um die Datei auszuführen.

Wenn Sie Windows Vista® verwenden, öffnet sich ein Fenster der **Benutzerkontensteuerung**.

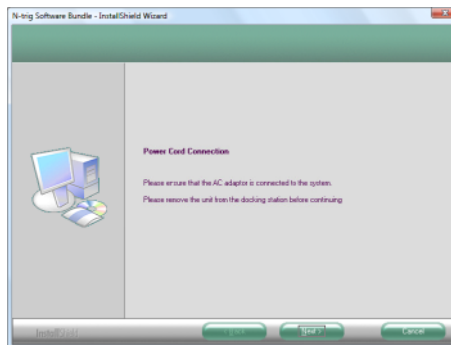
- 12 Klicken Sie auf **Fortsetzen**, um dieses Fenster zu schließen und die Installation fortzusetzen.




- 13 Klicken Sie im ersten Fenster der **N-trig Softwareinstallation** auf **Weiter**, um fortzufahren.

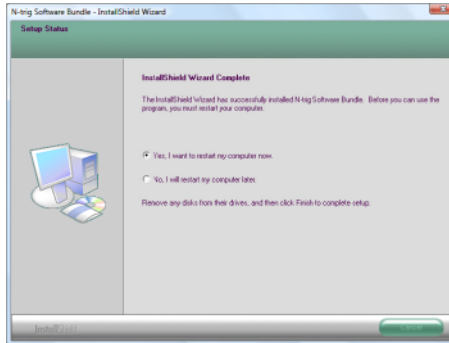


- 14 Lesen Sie sorgfältig den Endbenutzervertrag, der als nächstes auf dem Bildschirm Ihres Tablet-PCs angezeigt wird, klicken Sie auf **Ich stimme den Bestimmungen dieses Lizenzvertrags zu** und klicken Sie anschließend auf **Weiter**, um fortzufahren.
- 15 Klicken Sie im Fenster **Bereit zur Installation** auf **Installieren**.
- 16 Stellen Sie im nächsten Fenster sicher, dass Ihr Tablet-PC über das Netzteil betrieben wird und dass es nicht an eine Media Base angeschlossen ist (der Tablet-PC muss ausgedockt sein).
- 17 Klicken Sie auf **Weiter**, um die Installation der N-trig™-Software zu starten.



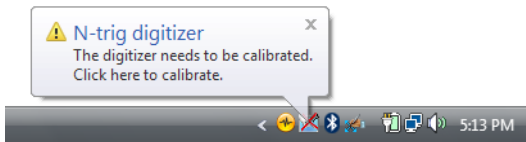
 **ANMERKUNG:** Im Fenster **Setup-Status** wird ein Fortschrittsbalken angezeigt, der zunächst den Downloadstatus des Hosttreibers und danach der Gerätefirmware anzeigt. Wenn der Download der Installationsdateien abgeschlossen ist, wird das „Fenster InstallShield-Assistent abgeschlossen“ angezeigt.

18 Wählen Sie **Ja**, **Computer jetzt neu starten** und klicken Sie auf **Fertig stellen**.



19 Nach dem Neustart Ihres Tablet-PCs wird im Infobereich der Taskleiste das N-trig-Symbol mit einem roten „X“ und der Sprechblase . . . Der Digitalisierer muss kalibriert werden . . . angezeigt.

20 Tippen Sie auf die Sprechblase, um den Kalibrator zu starten.

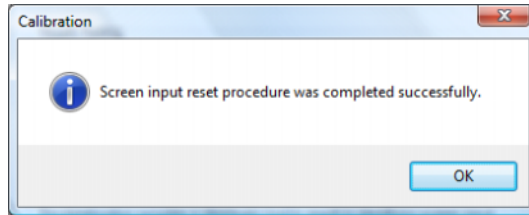


 **HINWEIS:** Berühren Sie nicht den Bildschirm, während die Kalibrierung des Tablet-PCs durchgeführt wird.

21 Folgen Sie den Anweisungen im **Kalibratorfenster**.

Wenn die Kalibrierung abgeschlossen ist, wird ein Popup-Fenster mit der Meldung, dass der . . .vorgang erfolgreich abgeschlossen wurde.

22 Tippen Sie auf die Schaltfläche **OK**.



Gestenfunktionen

Gesten sind bestimmte Figuren, die durch Berühren des Bildschirms des Tablet PCs mit zwei Fingern erzeugt werden. Sie werden vom Betriebssystem oder aktiven Anwendungen als Benutzerbefehle interpretiert. Wenn das Betriebssystem eine Geste erkennt, wird auf dem Bildschirm eine Bestätigungssymbol angezeigt. Dieses Multi-Touch-Update beinhaltet drei Gesten: eine Bildlaufgeste, eine Vergrößern/Verkleinern-Geste und eine Zweifinger-Doppeltippen-Geste.

Die nachstehend bezeichneten Gestensymbole stammen von N-trig Ltd.

Bildlaufgeste

Durch Platzieren von zwei Fingern auf dem Bildschirm und horizontales oder vertikales Bewegen wird ein Bildlauf in Richtung der Bewegung erzeugt: nach rechts, nach links, nach oben oder nach unten.



Vergößern/Verkleinern-Geste

Durch Berühren des Bildschirms mit zwei Fingern und Zueinanderbewegen oder Auseinanderspreizen der Finger wird ein Befehl zum Verkleinern oder Vergrößern des Bildes erzeugt.



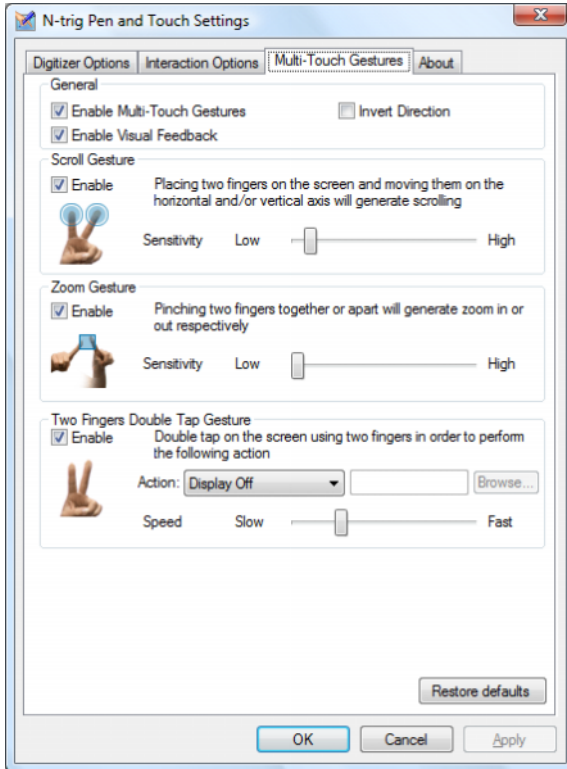
Zweifinger-Doppeltippen-Geste

Durch zweimaliges Tippen auf den Bildschirm mit zwei Fingern wird ein benutzerdefinierbarer Befehl an das Betriebssystem gesendet. Diese Geste können Sie zum Durchführen bestimmter Aktionen verwenden. Sie können zum Beispiel damit die Bildanzeige deaktivieren und Touch Gestures deaktivieren (Standardeinstellung) oder ein Programm wie zum Beispiel Internet Explorer ausführen.



Einstellen der Empfindlichkeit

Doppelklicken Sie zum Einstellen der Empfindlichkeit für die Zweifingergesten auf das Symbol für N-trig (🖱️) im Infobereich der Taskleiste und tippen Sie auf die Registerkarte **Multi-Touch Gestures**. Stellen Sie die Schieberegler für jede Geste auf den gewünschten Wert ein.



Anwendungstabelle

Die folgende Tabelle zeigt die vom Betriebssystem und spezifischen Anwendungen unterstützten Gesten. Gegebenenfalls reagieren auch andere Anwendungen auf diese Gesten.

| Betriebssystem | | Microsoft® Windows Vista® | | | Microsoft® Windows® XP | | |
|-----------------------|----------------------|----------------------------|--------------------------|------------------------|----------------------------|--------------------------|------------------------|
| Anwendungsreihe | Anwendungsname | Verkleinern/ Vergrößern | horizontaler Bildlauf | vertikaler Bildlauf | Verkleinern/ Vergrößern | horizontaler Bildlauf | vertikaler Bildlauf |
| Windows | Explorer | + | + | + | - | + | + |
| | Fotogalerie | + | + | + | - | - | - |
| Windows Live™ | Fotogalerie | + | + | + | - | - | - |
| Virtual Earth™ | | - | - | - | - | - | - |
| Microsoft Office 2007 | Outlook® | + | + | - | + | + | - |
| | Word | + | + | + | + | + | - |
| | Excel® | + | + | + | + | + | - |
| | PowerPoint® | + | + | + | + | + | + |
| | OneNote® | + | + | + | + | + | - |
| | Picture Manager | + | + | + | + | + | + |
| Microsoft Office 2003 | Outlook | + | + | + | + | + | + |
| | Word | + | + | + | + | + | + |
| | Excel | + | + | + | + | + | + |
| | PowerPoint | + | + | + | + | + | + |
| | OneNote | + | + | + | + | + | + |
| | Picture Manager | + | + | + | + | + | + |
| Web-Browser | Internet Explorer® 6 | - | - | - | + | + | + |
| | Internet Explorer 7 | + | + | + | + | + | + |
| | Firefox® | + | + | + | + | + | + |

+ = unterstützt

- = nicht unterstützt

Dell™ Latitude™ XT

Aggiornamento dei movimenti multitocco

Modello PP12S

N.B., Avvisi e Attenzione



N.B. Un N.B. indica informazioni importanti che contribuiscono a migliorare l'utilizzo del computer.



AVVISO: Un AVVISO indica un danno potenziale all'hardware o perdita di dati e spiega come evitare il problema.



ATTENZIONE: Un messaggio di **ATTENZIONE** indica un rischio di danni materiali, lesioni personali o morte.

**Le informazioni contenute in questo documento sono soggette a modifica senza preavviso.
© 2008 Dell Inc. Tutti i diritti riservati.**

È severamente vietata la riproduzione, con qualsiasi strumento, senza l'autorizzazione scritta di Dell Inc.

Marchi commerciali utilizzati in questo testo: *Dell*, il logo *DELL* e *Latitude* sono marchi commerciali di Dell Inc.; *Microsoft*, *Windows*, *Windows Vista*, *Outlook*, *Excel*, *OneNote*, *Windows Live*, *PowerPoint* e *Virtual Earth* sono marchi commerciali o registrati di Microsoft Corporation negli Stati Uniti e/o in altri Paesi; *N-TRIG*, il logo *N-TRIG* e le icone dei gesti sono marchi commerciali o marchi registrati di N-Trig Ltd.

Nel presente documento possono essere utilizzati altri marchi e nomi commerciali che si riferiscono sia ad entità che rivendicano i marchi che ai nomi o ai loro prodotti. Dell Inc. nega qualsiasi partecipazione di proprietà relativa a marchi commerciali e nomi commerciali diversi da quelli di sua proprietà.

Modello PP12S

Giugno 2008

N/P P450G

Rev. A00



Dell™ Latitude™ XT

Aggiornamento dei movimenti multitocco

L'aggiornamento dei movimenti multitocco abilita il computer Dell Latitude XT a rispondere a diversi movimenti multitocco per estendere le funzionalità di elaborazione degli input tocco del Tablet PC.



Il Tablet PC risponde ai comandi dei movimenti in tutte le modalità di digitalizzazione, eccetto la modalità solo penna, quando l'opzione dei movimenti multitocco è abilitata. Il sistema operativo e il software applicativo determinano quali comandi vengono interpretati. Per maggiori informazioni, consultare "Matrice delle applicazioni" a pagina 80.

Installazione

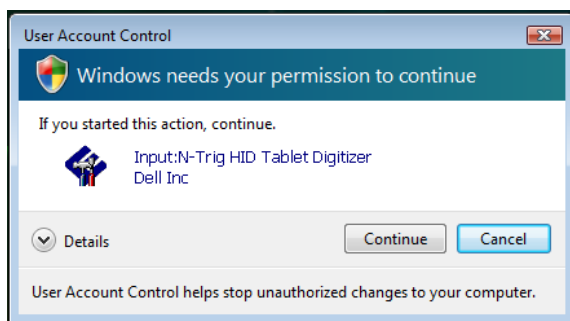
-  **AVVISO:** L'installazione e l'utilizzo del presente software richiedono la conformità al Contratto di licenza con l'utente finale (EULA) di Dell N-Trig™.
-  **AVVISO:** Durante l'installazione del presente software, il Tablet PC deve essere alimentato con il suo adattatore c.a. e non deve essere fissato ad una base per supporti multimediali (disinserito).

Il software di aggiornamento dei movimenti multitocco è scaricabile dal sito Web della Dell. Per procurarsi e installare il presente software:

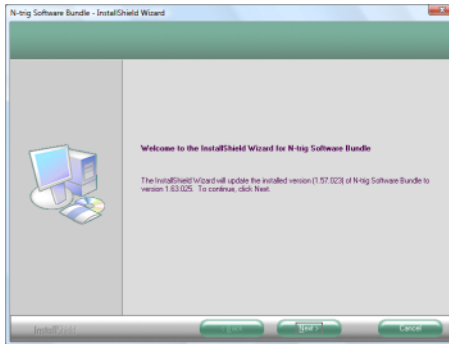
- 1** Accedere al sito Web del supporto della Dell all'indirizzo support.euro.dell.com.
- 2** In **Drivers and Downloads** (Driver e Download), fare clic su **Search for Drivers** (Ricerca driver).
- 3** Fare clic su **Select Model** (Seleziona modello) oppure **Enter a Tag** (Scegli per codice di matricola) per selezionare una opzione per trovare i driver per il Tablet PC.
- 4** Se si è fatto clic su **Select Model** (Seleziona modello), completare i seguenti sottopunti e continuare col punto 6; altrimenti, passare al punto 5.
 - a** Nella colonna **Select Your Product Family** (Seleziona famiglia di prodotti), fare clic su **Laptops** (Portatili).
 - b** Nella colonna **Select Your Product Line** (Seleziona linea di prodotti), fare clic su **Latitude**.
 - c** Nella colonna **Select Your Product Model** (Seleziona modello di prodotti), fare clic su **XT**.
 - d** Fare clic su **Continue** (Continua).

- 5 Se si è fatto clic su **Enter a Tag** (Scegli per codice di matricola), completare la seguente procedura:
 - a Nel campo di immissione, immettere il numero del Service Tag assegnato al Tablet PC. Questo numero (per esempio 4MFBCF1) si può trovare di solito sull'etichetta del Service Tag nella parte sottostante del Tablet PC.
 - b Fare clic su **Go** (Vai).
 - 6 Nella schermata **Drivers and Downloads** (Driver e download), selezionare la lingua del sistema operativo e dei driver utilizzando i menu a discesa.
 - 7 Fare clic sull'icona  accanto all'opzione **Input Device Drivers** (Immetti driver di dispositivo) visualizzata.
 - 8 Nell'elenco che si apre, trovare **N-trig - Driver** (Driver N-trig) e fare clic su **Download Now** (Download).
 - 9 Nella finestra popup **File Download - Security N-trig Warning** (Download file - Avviso di protezione N-trig), fare clic su **Save** (Salva) e specificare il percorso della directory nel Tablet PC in cui si desidera salvare il file.
-  **N.B.** Prima di continuare, attendere il completamento del download.
- 10 Chiudere il browser Internet e tutte le altre applicazioni in esecuzione nel Tablet PC.
 - 11 Utilizzando Windows® Explorer, trovare il file scaricato e fare doppio clic sul nome del file per eseguirlo.

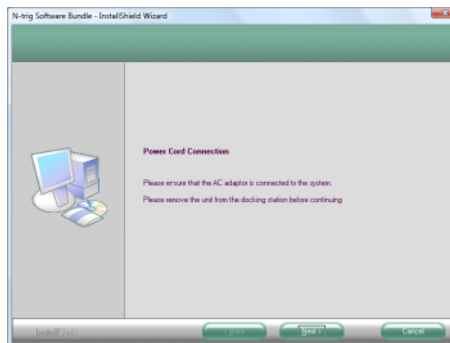
Se si sta utilizzando Windows Vista®, si apre una finestra **User Account Control** (Controllo account utente).
 - 12 Fare clic su **Allow** (Consenti) per chiudere la finestra e avviare l'installazione.




- 13** Nella prima finestra **N-trig Software Bundle ...**, fare clic su **Next** (Avanti) per continuare.

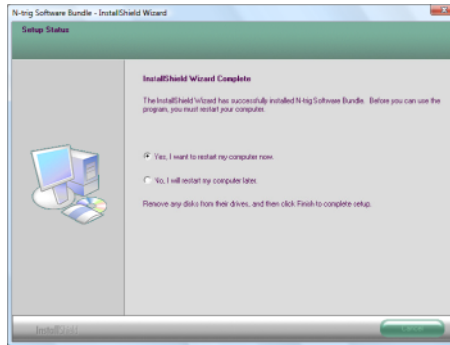


- 14** Leggere attentamente il Contratto di licenza con l'utente finale che viene visualizzato accanto alla schermata del Tablet PC, fare clic su **I accept the terms of the license agreement** (Accetto i termini del Contratto di licenza) e fare clic su **Next** (Avanti) per continuare.
- 15** Nella finestra **Ready to Install the Program** (Installazione del programma), fare clic su **Install** (Installa).
- 16** Nella finestra successiva, accertarsi che l'adattatore c.a. stia alimentando il Tablet PC e che esso non sia fissato ad una base per supporti multimediali (è disinserito).
- 17** Fare clic su **Next** (Avanti) per cominciare ad installare N-trig™ software bundle.



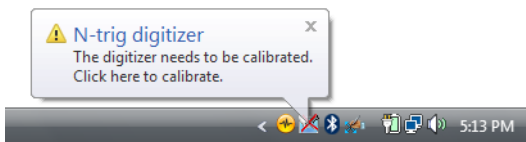
 **N.B.** Nella finestra **Setup Status** (Stato dell'installazione), viene visualizzata una barra di stato che mostra, per primo, lo stato del download del driver host, seguito dal firmware del dispositivo. Al termine del download dei file di installazione, si apre la finestra **InstallShield Wizard Complete** (Installazione guidata InstallShield completata).


18 Selezionare **Yes, I want to restart my computer now** (Riavviare il sistema ora), e fare clic su **Finish** (Fine).



19 Al termine del riavvio del Tablet PC, l'icona di N-trig nella barra di sistema contiene una "X" rossa, con il seguente messaggio a fumetto . . .The digitizer needs to be calibrated... (...È necessario calibrare il digitalizzatore...)

20 Toccare il fumetto per avviare la calibrazione.

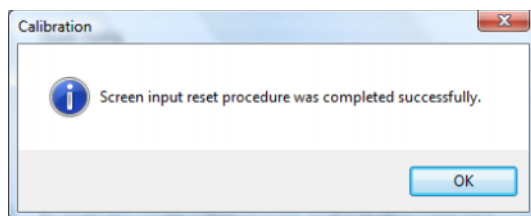


 **AVVISO:** Durante la calibrazione, non toccare lo schermo del Tablet PC.

21 Seguire le istruzioni nella finestra **Calibrator** (Calibratore).

Al termine della calibrazione, viene visualizzata una finestra popup con un messaggio che conferma che . . .procedure was completed successfully (procedura completata).

22 Toccare il pulsante **OK**.



Funzionalità dei movimenti

I movimenti sono espressioni create al tocco dello schermo del Tablet PC con due dita. Essi vengono interpretati come comandi dell'utente al sistema operativo oppure al software applicativo attivo. Quando il sistema operativo riconosce un movimento, viene visualizzata una icona di conferma del movimento. Questo aggiornamento multitocco include tre movimenti: un movimento di scorrimento, un movimento di zoom e un movimento di doppio tocco a due dita.

Le icone dei gesti mostrate nella presente provengono da N-trig Ltd.

Movimento di scorrimento

Posizionare due dita sullo schermo e muoverle orizzontalmente o verticalmente genera uno scorrimento nella direzione del movimento: destra, sinistra, su o giù.



Movimento di zoom

Toccare lo schermo con due dita, avvicinandole o allontanandole genera un comando di zoom avanti o zoom indietro nello schermo.



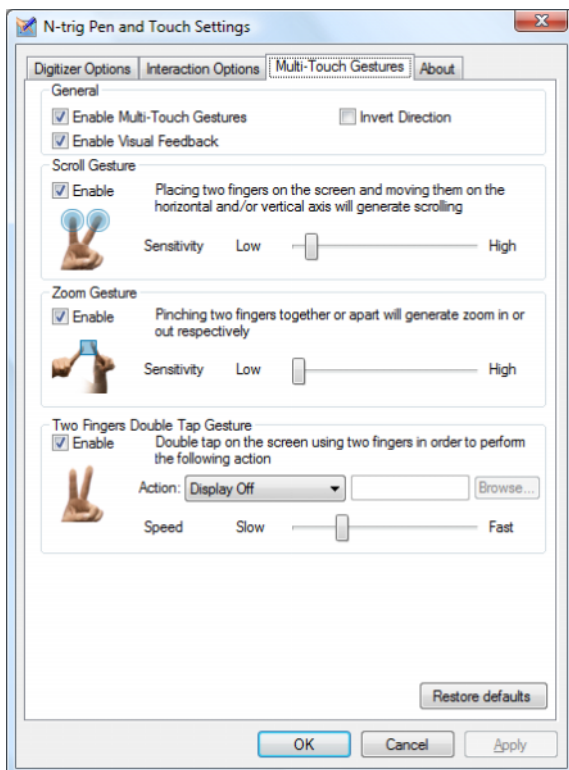
Movimento di doppio tocco a due dita

Toccare due volte lo schermo con due dita invia un comando del sistema operativo che è possibile configurare. È possibile utilizzarlo per eseguire azioni tipo spegnimento dello schermo e disabilitazione dei movimenti tocco (predefinita), oppure per eseguire un programma eseguibile, tipo uno che apre Internet Explorer.



Impostazione della sensibilità

Per regolare la sensibilità per i movimenti a due dita, fare doppio clic sull'icona di N-trig (🖱️) nella barra di sistema e toccare la scheda **Multi-Touch Gestures** (Movimenti multitocco). Impostare i dispositivi di scorrimento per ciascun movimento nel modo desiderato.



Matrice delle applicazioni

La seguente matrice mostra i movimenti supportati dal sistema operativo e dai pacchetti software applicativi specifici. Altri programmi applicativi possono anche rispondere a questi movimenti.

| Sistema operativo | | Microsoft® Windows Vista®: | | | Microsoft® Windows® XP | | |
|-----------------------|----------------------|----------------------------|-------------------------|-----------------------|------------------------|-------------------------|-----------------------|
| Famiglia applicazione | Nome applicazione | Pinch/Zoom | Scorrimento orizzontale | Scorrimento verticale | Pinch/Zoom | Scorrimento orizzontale | Scorrimento verticale |
| Windows | Explorer | + | + | + | - | + | + |
| | Raccolta foto | + | + | + | - | - | - |
| Windows Live™ | Raccolta foto | + | + | + | - | - | - |
| Virtual Earth™ | | - | - | - | - | - | - |
| Microsoft Office 2007 | Outlook® | + | + | - | + | + | - |
| | Word | + | + | + | + | + | - |
| | Excel® | + | + | + | + | + | - |
| | PowerPoint® | + | + | + | + | + | + |
| | OneNote® | + | + | + | + | + | - |
| | Picture Manager | + | + | + | + | + | + |
| Microsoft Office 2003 | Outlook | + | + | + | + | + | + |
| | Word | + | + | + | + | + | + |
| | Excel | + | + | + | + | + | + |
| | PowerPoint | + | + | + | + | + | + |
| | OneNote | + | + | + | + | + | + |
| | Picture Manager | + | + | + | + | + | + |
| Browser Web | Internet Explorer® 6 | - | - | - | + | + | + |
| | Internet Explorer 7 | + | + | + | + | + | + |
| | Firefox® | + | + | + | + | + | + |

+ = supportato

- = non supportato

Dell™ Latitude™ XT

Aktualizacja sterowania wielodotykowego
gestami

Model PP12S

Uwagi, ostrzeżenia i przestrogi



UWAGA: Napis UWAGA wskazuje na ważną informację, która pozwala lepiej wykorzystać posiadany system komputerowy.



OSTRZEŻENIE: Napis OSTRZEŻENIE informuje o sytuacjach, w których występuje ryzyko uszkodzenia sprzętu lub utraty danych, i przedstawia sposoby uniknięcia problemu.



PRZESTROGA: PRZESTROGA informuje o sytuacjach, w których występuje ryzyko uszkodzenia sprzętu, obrażeń ciała lub śmierci.

Informacje zawarte w tym dokumencie mogą zostać zmienione bez uprzedzenia.

© 2008 Dell Inc. Wszelkie prawa zastrzeżone.

Powielanie niniejszego materiału w jakikolwiek sposób bez pisemnej zgody firmy Dell Inc. jest surowo zabronione.

Występujące w tym tekście znaki towarowe *Dell*, logo *DELL* i *Latitude* są znakami towarowymi firmy Dell Inc.; *Microsoft*, *Windows*, *Windows Vista*, *Outlook*, *Excel*, *OneNote*, *Windows Live*, *PowerPoint* i *Virtual Earth* są znakami towarowymi lub zastrzeżonymi znakami towarowymi firmy Microsoft Corporation w Stanach Zjednoczonych i/lub w innych krajach; *N-TRIG*, logo *N-TRIG* oraz ikony gestów są znakami towarowymi lub zastrzeżonymi znakami towarowymi firmy N-Trig Ltd.

Tekst może zawierać także inne znaki towarowe i nazwy towarowe odnoszące się do podmiotów posiadających prawa do tych znaków i nazw lub do ich produktów. Firma Dell Inc. nie rości sobie żadnych praw do znaków i nazw towarowych innych niż jej własne.

Model PP12S

Czerwiec 2008

Nr ref. P450G

Wersja A00

Dell™ Latitude™ XT

Aktualizacja sterowania wielodotykowego gestami

Aktualizacja sterowania wielodotykowego gestami umożliwi rozpoznawanie przez komputer Dell Latitude XT kilku gestów wykonywanych palcami na ekranie dotykowym, rozszerzając możliwości sterowania dotykowego komputerem typu tablet.

Komputer typu tablet będzie reagował na komendy wydawane gestem we wszystkich trybach digitalizatora, z wyjątkiem trybu samego rysika, pod warunkiem, że jest włączona opcja sterowania wielodotykowego gestami. Interpretacja komend jest zależna od systemu operacyjnego i programów. Aby uzyskać więcej informacji, zobacz „Tabela aplikacji” na stronie 90.

Instalacja

➡ **OSTRZEŻENIE:** Instalacja i korzystanie z oprogramowania podlega Umowie licencyjnej dla użytkownika końcowego (EULA) oprogramowania Dell N-Trig™.

➡ **OSTRZEŻENIE:** Podczas instalowania tego oprogramowania komputer typu tablet musi być zasilany z własnego zasilacza i nie może być podłączony do bazy mediowej, czyli musi być niezadokowany.

Aktualizację sterowania wielodotykowego gestami można pobrać z witryny firmy Dell w sieci Web. Aby uzyskać i zainstalować to oprogramowanie:

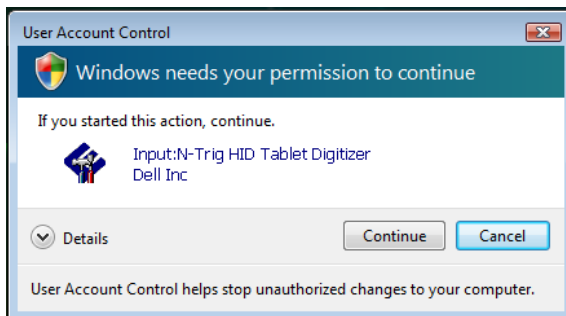
- 1 Otwórz stronę pomocy technicznej firmy Dell support.dell.com.
- 2 Pod nagłówkiem **Drivers and Downloads** (Sterowniki i pliki do pobrania) kliknij przycisk **Wyszukiwanie sterowników**.
- 3 Kliknij opcję **Select Model** (Wybierz model) lub **Enter a Tag** (Wprowadź numer seryjny), aby wybrać sposób znajdowania sterowników dla swojego komputera typu tablet.
- 4 Jeśli została wybrana opcja **Select Model** (Wybierz model), wykonaj następujące czynności, a następnie przejdź do punktu czynność 6. W przeciwnym razie przejdź do punktu czynność 5.
 - a W kolumnie **Select Your Product Family** (Wybierz rodzinę produktów) kliknij pozycję **Laptops** (Notebooki).
 - b W kolumnie **Select Your Product Line?** (Wybierz typ produktu) kliknij pozycję **Latitude**.

- c W kolumnie **Select Your Product Model** (Wybierz model produktu) kliknij pozycję **XT**.
 - d Kliknij przycisk **Continue** (Zatwierdź).
- 5 Jeśli została wybrana opcja **Enter a Tag?** (Wprowadź numer seryjny), wykonaj następujące czynności:
- a W polu danych wprowadź numer seryjny przypisany do danego komputera typu tablet. Numer ten (na przykład 4MFBCF1) jest zazwyczaj wydrukowany na naklejce znacznika serwisowego na spodzie komputera typu tablet.
 - b Kliknij przycisk **Go** (Już).
- 6 Na ekranie **Drivers and Downloads?** (Sterowniki i pliki do pobrania) wybierz system operacyjny i język sterownika z menu rozwijanych.
- 7 Kliknij ikonę **+** znajdującą się obok opcji **Input Device Drivers** (Mysz i klawiatury) na tym ekranie.
- 8 Na liście, która zostanie wyświetlona, znajdź pozycję **N-trig - Driver**, a następnie kliknij przycisk **Download Now** (Pobierz teraz).
- 9 W oknie wyskakującym **File Download - Security N-trig Warning** (Pobieranie pliku — ostrzeżenie o zabezpieczeniach) kliknij przycisk **Save** (Zapisz) i wskaż katalog na komputerze typu tablet, w którym chcesz zapisać plik.

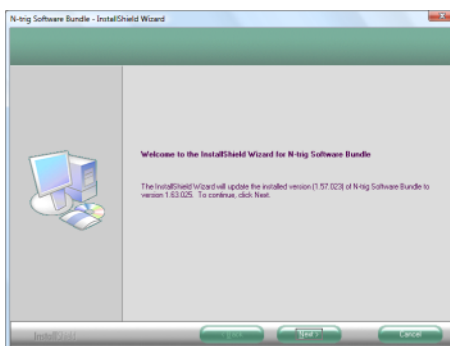


UWAGA: Poczekaaj, aż proces pobierania się zakończy.

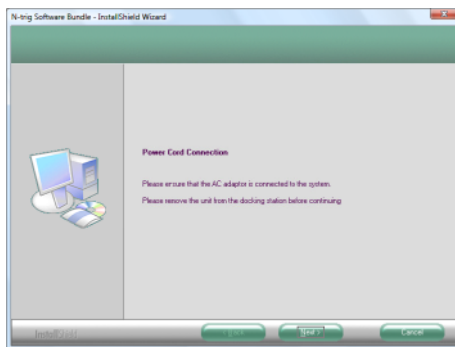
- 10 Zamknij przeglądarkę internetową i wszystkie inne programy uruchomione na komputerze typu tablet.
- 11 W Eksploratorze Windows® znajdź pobrany plik i kliknij dwukrotnie jego nazwę, aby go uruchomić.
- Jeśli jest używany system Windows Vista®, zostanie otwarte okno **Kontrola konta użytkownika**.
- 12 Kliknij przycisk **Zezwól**, aby zamknąć to okno i rozpocząć instalację.



- 13 W pierwszym oknie **N-trig Software Bundle...** kliknij przycisk **Dalej**, aby kontynuować.

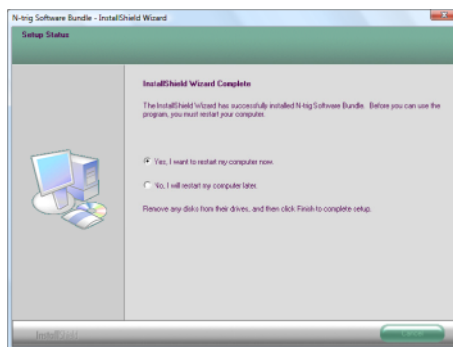


- 14 Przeczytaj uważnie Umowę licencyjną użytkownika końcowego na ekranie komputera typu tablet, kliknij opcję **I accept the terms of the license agreement** (Akceptuję warunki umowy licencyjnej), a następnie kliknij przycisk **Dalej**, aby kontynuować.
- 15 W oknie **Ready to Install the Program** (Program gotowy do zainstalowania) kliknij przycisk **Install** (Instaluj).
- 16 Gdy zostanie wyświetlone następane okno upewnij się, że komputer typu tablet jest zasilany z własnego zasilacza i nie jest podłączony do bazy mediowej (czyli jest niezadokowany).
- 17 Kliknij przycisk **Dalej**, aby rozpocząć instalowanie pakietu oprogramowania N-trig™.



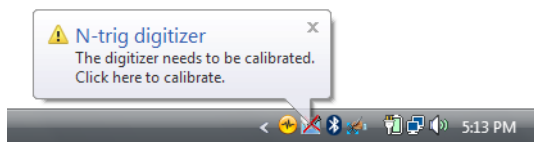
UWAGA: W oknie **Setup Status** (Stan instalacji) zostanie wyświetlony pasek postępu wskazujący najpierw stan pobierania sterownika hosta, a następnie oprogramowania wbudowanego urządzenia. Po zakończeniu pobierania plików instalacyjnych zostanie otwarte okno InstallShield Wizard Complete (Zakończenie pracy kreatora InstallShield).

- 18 Wybierz opcję **Yes, I want to restart my computer now** (Tak, chcę teraz ponownie uruchomić komputer), a następnie kliknij przycisk **Zakończ**.



- 19 Gdy komputer typu tablet zostanie uruchomiony ponownie, na pasku zadań zostanie wyświetlona ikona N-trig zawierająca czerwony znak X z komunikatem w dymku *...The digitizer needs to be calibrated...* (Wymagana kalibracja digitalizatora).

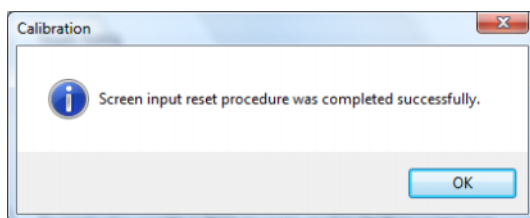
20 Stuknij dymek, aby uruchomić kalibrator.



➔ **OSTRZEŻENIE:** Dopóki nie zakończy się działanie kalibratora, nie należy dotykać ekranu komputera typu tablet.

21 Postępuj zgodnie z instrukcjami wyświetlonymi w oknie **Calibrator**.
Po zakończeniu kalibracji zostanie wyświetlone okienko wyskakujące z komunikatem potwierdzającym pomyślne wykonanie procedury (...procedure was completed successfully).

22 Stuknij przycisk OK.



Funkcje sterowania gestami

Gesty to ruchy wykonywane podczas dotykania dwoma palcami ekranu komputera typu tablet. Są one interpretowane jako komendy użytkownika dla systemu operacyjnego lub uruchomionego programu. Gdy system operacyjny rozpozna gest, na ekranie zostanie wyświetlona ikona potwierdzająca gest. Ta aktualizacja sterowania dotykowego zawiera trzy gesty: gest przewijania, gest funkcji zoom i gest podwójnego stuknięcia dwoma palcami.

Zaprezentowane ikony gestów zostały dostarczone przez firmę N-trig Ltd.

Gest przewijania

Dotknięcie ekranu dwoma palcami i przesunięcie ich w kierunku poziomym lub pionowym powoduje przewijanie w kierunku ruchu: prawo, lewo, góra lub dół.



Gest funkcji zoom

Dotknięcie ekranu dwoma palcami i zsunięcie ich lub rozsuniecie powoduje generuje komendę powiększenia lub pomniejszenia ekranu.



Gest podwójnego stuknięcia dwoma palcami

Stuknięcie ekranu dwukrotnie dwoma palcami powoduje wysłanie komendy systemu operacyjnego, którą można skonfigurować. Można jej użyć do wykonywania pewnych operacji, jak wyłączenie ekranu i wyłączenie sterowania gestami (domyślnie) albo uruchomienie programu wykonywalnego np. tego, który otwiera program Internet Explorer.



Ustawienie czułości

Aby dopasować czułość rozpoznawania gestów wykonywanych dwoma palcami, kliknij dwukrotnie ikonę N-trig (🖱️) na pasku zadań i stuknij kartę **Multi-Touch Gestures** (Sterowanie wielodotykowe gestami). Ustaw suwaki poszczególnych gestów w wymagany sposób.

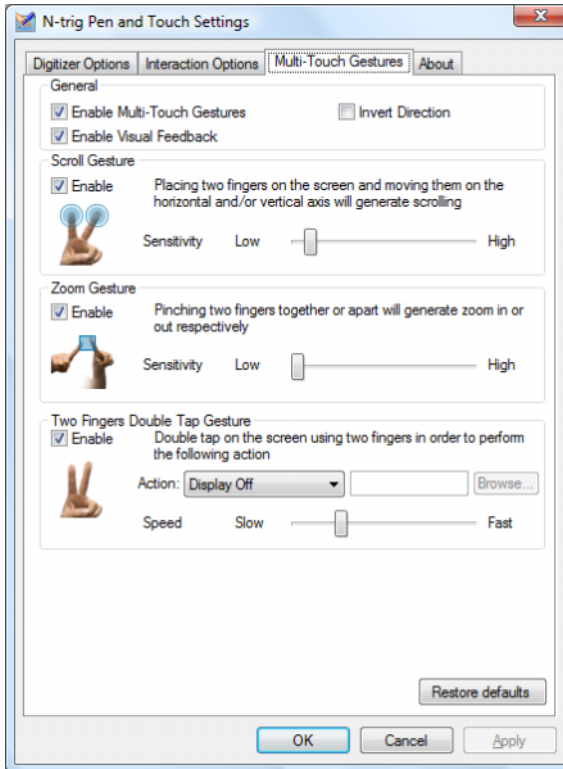


Tabela aplikacji

W następującej tabeli są pokazane gesty obsługiwane przez system operacyjny i określone programy. Inne programy również mogą reagować na te gesty.

| System operacyjny | | Microsoft® Windows Vista® | | | Microsoft® Windows® XP | | |
|--------------------------|----------------------|---------------------------|---------------------|---------------------|------------------------|---------------------|---------------------|
| Pakiet programów | Nazwa programu | Ściskanie/Zoom | Przewijanie poziome | Przewijanie pionowe | Ściskanie/Zoom | Przewijanie poziome | Przewijanie pionowe |
| Windows | Eksplorator | + | + | + | - | + | + |
| | Galeria fotografii | + | + | + | - | - | - |
| Windows Live™ | Galeria fotografii | + | + | + | - | - | - |
| Virtual Earth™ | | - | - | - | - | - | - |
| Microsoft Office 2007 | Outlook® | + | + | - | + | + | - |
| | Word | + | + | + | + | + | - |
| | Excel® | + | + | + | + | + | - |
| | PowerPoint® | + | + | + | + | + | + |
| | OneNote® | + | + | + | + | + | - |
| | Menedżer obrazów | + | + | + | + | + | + |
| Microsoft Office 2003 | Outlook | + | + | + | + | + | + |
| | Word | + | + | + | + | + | + |
| | Excel | + | + | + | + | + | + |
| | PowerPoint | + | + | + | + | + | + |
| | OneNote | + | + | + | + | + | + |
| | Menedżer obrazów | + | + | + | + | + | + |
| Przeglądarki internetowe | Internet Explorer® 6 | - | - | - | + | + | + |
| | Internet Explorer 7 | + | + | + | + | + | + |
| | Firefox® | + | + | + | + | + | + |

+ = obsługiwane

- = nieobsługiwane

Dell™ Latitude™ XT
Atualização dos gestos de toques
múltiplos

Modelo PP12S

Notas, Avisos e Advertências



NOTA: uma NOTA fornece informações importantes para ajudar você a usar melhor o computador.



AVISO: um AVISO indica um potencial de danos ao hardware ou a perda de dados e diz como evitar o problema.



ADVERTÊNCIA: uma ADVERTÊNCIA indica um potencial de danos à propriedade, de lesões corporais ou mesmo de morte.

As informações deste documento estão sujeitas a alteração sem aviso prévio.

© 2008 Dell Inc. Todos os direitos reservados.

É expressamente proibida qualquer forma de reprodução deste produto sem a permissão por escrito da Dell Inc.

Marcas comerciais usadas neste texto: *Dell*, o logotipo *DELL* e *Latitude* são marcas comerciais da Dell Inc.; *Microsoft*, *Windows*, *Windows Vista*, *Outlook*, *Excel*, *OneNote*, *Windows Live*, *PowerPoint* e *Virtual Earth* são marcas comerciais ou marcas comerciais registradas da Microsoft Corporation nos Estados Unidos e/ou em outros países; *N-TRIG*, o logotipo *N-TRIG* e os ícones *Gesture* (gesto) são marcas comerciais ou marcas registradas da N-Trig Ltd.

Os demais nomes e marcas comerciais podem ser usados neste documento como referência às entidades que reivindicam essas marcas e nomes ou a seus produtos. A Dell Inc. declara que não tem qualquer interesse de propriedade sobre marcas e nomes comerciais que não sejam os seus próprios.

Modelo PP12S

Junho de 2008

N/P P450G

Rev. A00

Dell™ Latitude™ XT - Atualização dos gestos de toques múltiplos

A atualização dos gestos de múltiplos toques permite que o computador Dell Latitude XT responda a vários gestos de toques na tela, estendendo as capacidades de interpretação de toques do Tablet-PC.

O Tablet-PC responde a comandos de gestos em todos os modos do digitalizador, exceto no modo apenas caneta, quando a opção de gestos de múltiplos toques estiver ativada. O sistema operacional e o aplicativo de software determinam quais comandos são interpretados. Consulte “Matriz de aplicativos” na página 100 para obter mais informações.

Instalação





AVISO: A instalação e o uso deste software exigem a aceitação do contrato de licença do usuário final do Dell N-Trig™.

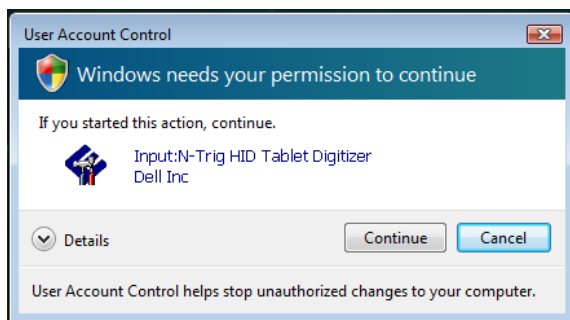


AVISO: Durante a instalação deste software, o Tablet-PC precisa estar alimentado pelo adaptador CA e não pode estar conectado a nenhuma estação de acoplamento.

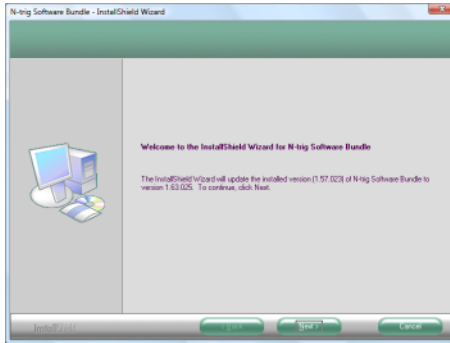
O software de atualização de gestos de múltiplos toques pode ser obtido por download no site da Dell. Para obter e instalar este software:

- 1 Entre no site de suporte da Dell em support.dell.com.
- 2 Em **Drivers and Downloads** (Drivers e downloads), clique em **Search for Drivers** (Procurar drivers).
- 3 Clique em **Select Model** (Selecionar modelo) ou em **Enter a Tag** (Digitar etiqueta de serviço) para selecionar uma opção de localizar drivers para o Tablet-PC.
- 4 Se você tiver clicado em **Selecionar modelo**, execute as subetapas abaixo e vá para a etapa 6. Caso contrário, vá para a etapa 5.
 - a Na coluna **Select Your Product Family** (Selecione a família de produtos), clique em **Laptops**.
 - b Na coluna **Select Your Product Line** (Selecione a linha de produtos), clique em **Latitude**.
 - c Na coluna **Select Your Product Model** (Selecione o modelo), clique em **XT**.
 - d Clique em **Continue** (Continuar).

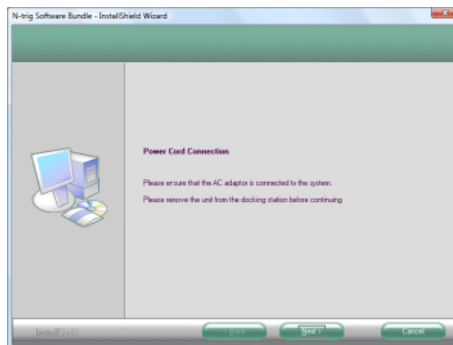
- 5 Se você tiver clicado em **Enter a Tag** (Digitar etiqueta de serviço), execute o seguinte procedimento:
 - a No campo de entrada, digite o número da etiqueta de serviço do seu Tablet-PC. A etiqueta contendo este número (por exemplo: 4MFBCF1) pode normalmente ser encontrada na parte de baixo do Tablet-PC.
 - b Clique em **Go** (Ir).
 - 6 Na tela **Drivers and Downloads**, selecione o seu sistema operacional e o idioma do driver usando os menus suspensos.
 - 7 Clique no ícone  ao lado da opção **Input Device Drivers** (Drivers do dispositivo de entrada).
 - 8 Na lista que é aberta, procure **N-trig - Driver** (driver do N-trig) e clique em **Download Now** (Fazer download agora).
 - 9 Na janela pop-up **File Download - Security N-trig Warning** (Download de arquivo - Aviso de segurança do N-trig), clique em **Save** (Salvar) e especifique o diretório do Tablet-PC no qual você quer salvar o arquivo.
-  **NOTA:** Aguarde até que o download termine.
- 10 Feche o navegador Internet e todos os outros aplicativos que estão sendo executados no Tablet-PC.
 - 11 Usando o Windows[®] Explorer, vá até o arquivo que você salvou e clique duas vezes nele.
Se você estiver usando o Windows Vista[®], a janela **Controle de conta de usuário** aparecerá.
 - 12 Clique em **Allow** (Permitir) para fechar esta janela e começar a instalação.




- 13** Na primeira janela, **N-trig Software Bundle** (Pacote de software do N-trig), clique em **Next** (Avançar).

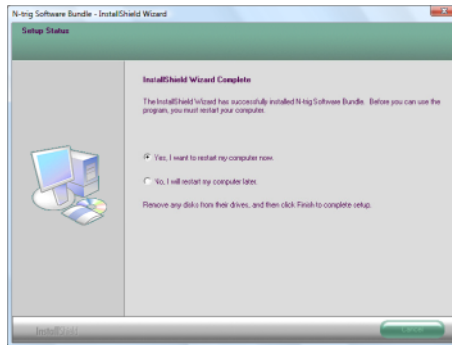


- 14** Leia cuidadosamente o contrato de licença do usuário final (EULA - End User License Agreement), clique em **I accept the terms of the license agreement** (Eu aceito os termos do contrato de licença) e clique em **Next** para continuar.
- 15** Na janela **Ready to Install the Program** (Pronto para instalar o programa), clique em **Instalar**.
- 16** Na janela seguinte, confirme que o adaptador CA está alimentando o Tablet-PC e ele não está conectado a uma estação de acoplamento (está desacoplado).
- 17** Clique em **Next** (Avançar) para começar a instalar o pacote de software N-trig™.



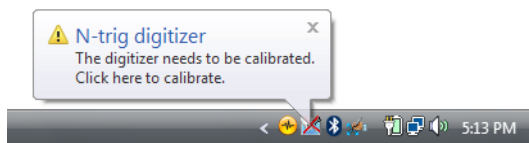
 **NOTA:** Na janela **Setup Status** (Status da configuração) é mostrada uma barra indicando primeiro o andamento do download do driver de host e depois o do firmware do dispositivo. Quando a instalação de arquivos acaba, a janela de conclusão do assistente do InstallShield é aberta.


- 18 Selecione **Yes, I want to restart my computer now** (Sim, eu quero reinicializar meu computador agora) e clique em **Finish** (Concluir).



- 19 Depois da reinicialização do Tablet-PC, o ícone do N-trig na bandeja do sistema contém um “X” vermelho e cujo balão contém a mensagem ...The digitizer needs to be calibrated... (O digitalizador precisa ser calibrado).

- 20 Toque no balão para abrir o calibrador.

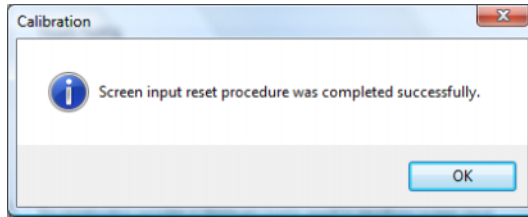


-  **AVISO:** Enquanto o calibrador estiver em execução, não toque na tela do Tablet-PC.

- 21 Siga as instruções da janela do **Calibrador**.

Quando a calibração terminar, uma janela pop-up aparecerá com uma mensagem confirmando que o ...procedimento foi executado corretamente (procedure was completed successfully).

22 Toque no botão OK.



Recursos dos gestos

Gestos são expressões feitas tocando-se com dois dedos na tela do Tablet PC. Eles são interpretados pelo sistema operacional ou pelo software ativo como comandos do usuário. Quando o sistema operacional reconhece um gesto, um ícone confirmando esse gesto aparece na tela. Esta atualização de toques múltiplos contém três gestos: um gesto de rolagem, um gesto de zoom e um gesto de toque duplo com dois dedos.

Os ícones Gestures (gestos) aqui mostrados são de origem da N-trig Ltd.

Gesto de rolagem

Coloque dois dedos na tela e mova-os horizontal ou verticalmente para produzir rolagem na direção do movimento, isto é, para a direita, para a esquerda, para cima ou para baixo.



Gesto de zoom

Toque na tela com dois dedos e aproxime-os ou afaste-os para criar mais zoom ou menos zoom, respectivamente.



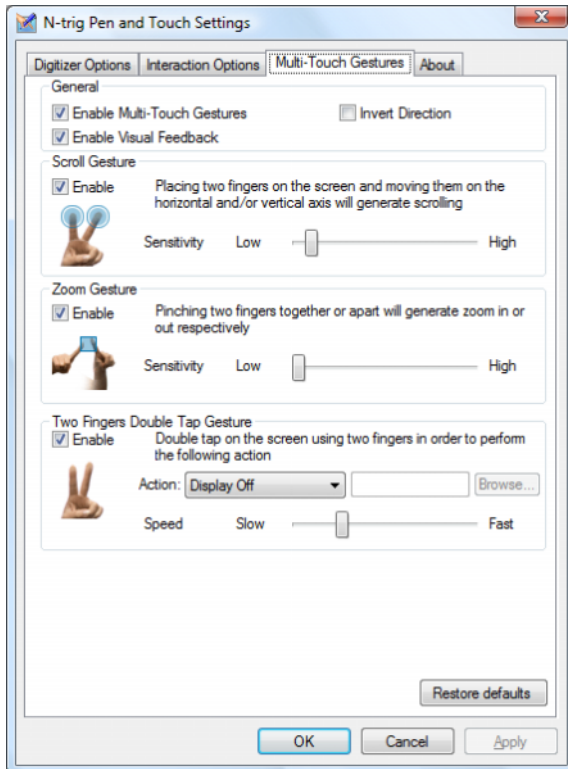
Gesto de toque duplo com dois dedos

Toque duas vezes na tela com dois dedos para enviar, para o sistema operacional, um comando que você pode configurar. Este gesto pode ser usado para executar ações como desligar a tela e desativar os gestos de toque (padrão), ou para abrir um programa, por exemplo, o Internet Explorer.



Configuração da sensibilidade

Para ajustar a sensibilidade dos gestos de dois dedos, clique duas vezes no ícone do N-trig (🖱️) da bandeja do sistema e toque na aba **Multi-Touch Gestures** (Gestos de toques múltiplos). Posicione os controles deslizantes de cada gesto conforme desejado.



Matriz de aplicativos

A matriz a seguir mostra os gestos suportados pelo sistema operacional e por pacotes de software específicos. Outros aplicativos podem também responder a estes gestos.

| Sistema operacional | | Microsoft® Windows Vista®: | | | Microsoft® Windows® XP | | |
|------------------------|----------------------|----------------------------|--------------------|------------------|------------------------|--------------------|------------------|
| Família de aplicativos | Nome do aplicativo | Zoom | Rolagem horizontal | Rolagem vertical | Zoom | Rolagem horizontal | Rolagem vertical |
| Windows | Explorer | + | + | + | - | + | + |
| | Galeria de Fotos | + | + | + | - | - | - |
| Windows Live™ | Galeria de Fotos | + | + | + | - | - | - |
| Virtual Earth™ | | - | - | - | - | - | - |
| Microsoft Office 2007 | Outlook® | + | + | - | + | + | - |
| | Word | + | + | + | + | + | - |
| | Excel® | + | + | + | + | + | - |
| | PowerPoint® | + | + | + | + | + | + |
| | OneNote® | + | + | + | + | + | - |
| | Picture Manager | + | + | + | + | + | + |
| Microsoft Office 2003 | Outlook | + | + | + | + | + | + |
| | Word | + | + | + | + | + | + |
| | Excel | + | + | + | + | + | + |
| | PowerPoint | + | + | + | + | + | + |
| | OneNote | + | + | + | + | + | + |
| | Picture Manager | + | + | + | + | + | + |
| Navegadores da Web | Internet Explorer® 6 | - | - | - | + | + | + |
| | Internet Explorer 7 | + | + | + | + | + | + |
| | Firefox® | + | + | + | + | + | + |

+ = suportado

- = não suportado

Dell™ Latitude™ XT
Обновление жестов с многократным
касанием

Модель PP12S

Примечания, замечания и предупреждения



ПРИМЕЧАНИЕ. Содержит важную информацию, которая помогает более эффективно работать с компьютером.



ВНИМАНИЕ. Указывает на опасность повреждения оборудования или потери данных и объясняет, как этого избежать.



ПРЕДУПРЕЖДЕНИЕ. Указывает на опасность повреждения имущества, получения травм или угрозу для жизни.

**Информация, содержащаяся в данном документе, может быть изменена без уведомления.
© 2008 Dell Inc. Все права защищены.**

Воспроизведение данного материала в любой форме без письменного разрешения Dell Inc. строго запрещается.

В данном тексте использованы следующие товарные знаки: *Dell*, логотип *DELL* и *Latitude* являются товарными знаками корпорации Dell Inc.; *Microsoft*, *Windows*, *Windows Vista*, *Outlook*, *Excel*, *OneNote*, *Windows Live*, *PowerPoint* и *Virtual Earth* являются товарными знаками или охраняемыми товарными знаками корпорации Microsoft Corporation в США и/или других странах; *N-trig* и логотип *N-trig* являются товарными знаками или охраняемыми товарными знаками N-trig, Ltd.

В данном документе могут использоваться другие товарные знаки и торговые наименования для обозначения фирм, заявляющих на них права, или продукции таких фирм. Компания Dell Inc. не претендует на права собственности в отношении каких-либо товарных знаков и торговых наименований, кроме своих собственных.

Модель PP12S

Июнь 2008 г.

P/N P450G

Ред. A00

Dell™ Latitude™ XT

Обновление жестов с многократным касанием

Обновление жестов с многократным касанием позволяет компьютеру Dell Latitude XT реагировать на несколько жестов, выполняемых на сенсорном экране, расширяя таким образом вычислительные возможности с сенсорным вводом для планшетного ПК.

Планшетный ПК реагирует на команды-жесты во всех режимах дигитайзера, за исключением режима «только ручка», если параметр жестов с многократным касанием включен. Операционная система и прикладное программное обеспечение определяют, какие команды интерпретируются. См. «Матрица приложения» на стр. 110 для получения дополнительной информации.

Установка



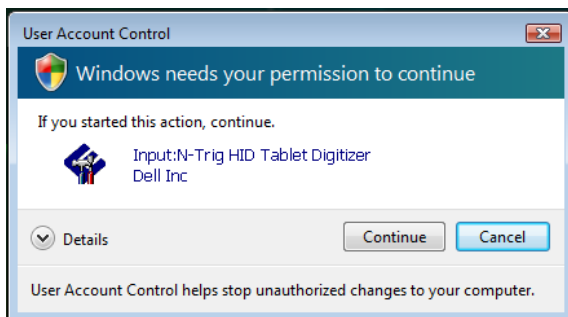
ВНИМАНИЕ. Установка и использование данного программного обеспечения требуют соблюдения лицензионного соглашения с конечным пользователем Dell N-Trig™.



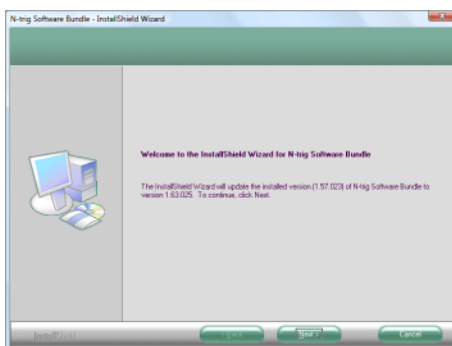
ВНИМАНИЕ. Во время установки данного программного обеспечения планшетный ПК должен быть запитан от адаптера переменного тока и не присоединен к стыковочному устройству Media Base (расстыкован).

Программное обеспечение для модернизации жестов с многократным касанием можно загрузить с веб-сайта Dell. Для приобретения и установки данного программного обеспечения выполните следующее.

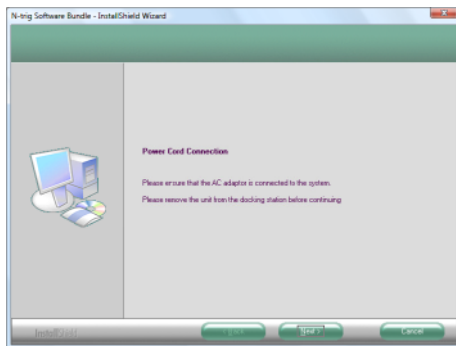
- 1 Посетите веб-сайт поддержки Dell support.dell.com.
- 2 В разделе **Drivers and Downloads** (Драйверы и загрузки) нажмите **Search for Drivers** (Поиск драйверов).
- 3 Нажмите **Select Model** (Выбрать модель) или **Enter a Tag** (Ввести ярлык), чтобы выбрать параметр для локальных драйверов для планшетного ПК.
- 4 При нажатии на **Select Model** (Выбрать модель) выполните следующие подэтапы и перейдите к Шаг 6. В противном случае перейдите к Шаг 5.
 - a В столбце **Select Your Product Family** (Выберите семейство продуктов) нажмите на **Laptops** (Ноутбуки).
 - b В столбце **Select Your Product Line** (Выберите линейку продуктов) нажмите на **Latitude**.




- 13 В первом окне **N-trig Software Bundle** (Программный пакет N-trig) ... нажмите **Next** (Далее) для продолжения.

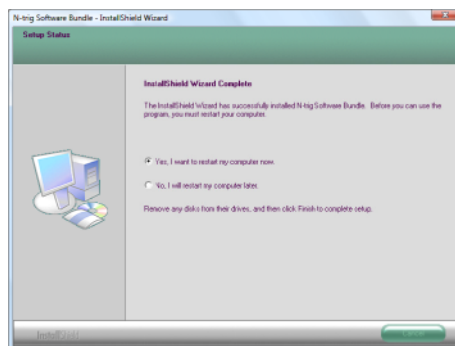


- 14 Внимательно прочтите лицензионное соглашение с конечным пользователем, которое отображается рядом с экраном планшетного ПК, нажмите на **I accept the terms of the license agreement** (Я принимаю условия лицензионного соглашения), а затем нажмите **Next** (Далее) для выполнения дальнейших действий.
- 15 В окне **Ready to Install the Program** (Программа готова к установке) выберите **Install** (Установить).
- 16 При появлении следующего окна убедитесь, что планшетный ПК запитан от адаптера переменного тока и не присоединен к стыковочной станции Media Base (расстыкован).
- 17 Нажмите **Next** (Далее) для начала установки программного пакета N-trig™.

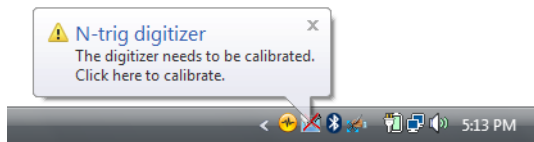


 **ПРИМЕЧАНИЕ.** В окне **Setup Status** (Статус установки) отображается панель хода выполнения, показывающая сначала статус загрузки драйвера хост-компьютера, а затем микропрограммы устройства. После завершения загрузки установочных файлов откроется окно завершения работы мастера установки.

- 18 Выберите **Yes, I want to restart my computer now** (Да, перезагрузить компьютер сейчас), а затем нажмите **Finish** (Готово).



- 19 После перезагрузки планшетного ПК значок N-trig области уведомлений будет отображен с красным символом «X» и справочной надписью...The digitizer needs to be calibrated... (...Требуется калибровка дигитайзера...).
- 20 Ударьте по справочной надписи для запуска калибратора.

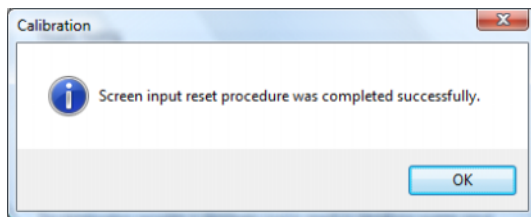


➔ **ВНИМАНИЕ.** Во время работы калибратора не касайтесь экрана планшетного ПК.

21 Выполните инструкции, отображаемые в окне **Calibrator** (Калибратор).

После завершения калибровки появится всплывающее окно с сообщением, подтверждающим, что . . . procedure was completed successfully (...процедура выполнена успешно).

22 Ударьте по кнопке **ОК**.



Возможности жестов

Жесты - это формулировки, создаваемые во время касания экрана планшетного ПК двумя пальцами. Они интерпретируются как команды пользователя, адресуемые операционной системе или активному прикладному программному обеспечению. При распознавании жеста операционной системой на экране появляется значок, подтверждающий жест. Данная модернизация множественных касаний включает три жеста: жест прокрутки, жест масштабирования и жест двойного удара, выполняемый двумя пальцами.

Приведенные в данном документе значки жестов предоставлены компанией N-Trig Ltd.

Жест прокрутки

Помещение двух пальцев на экран и их перемещение в горизонтальном или вертикальном направлении инициирует прокрутку в направлении движения: вправо, влево, вверх или вниз.



Жест масштабирования

Касание экрана двумя пальцами и их совместное перемещение друг к другу или друг от друга инициирует команду увеличения или уменьшения изображения на экране.



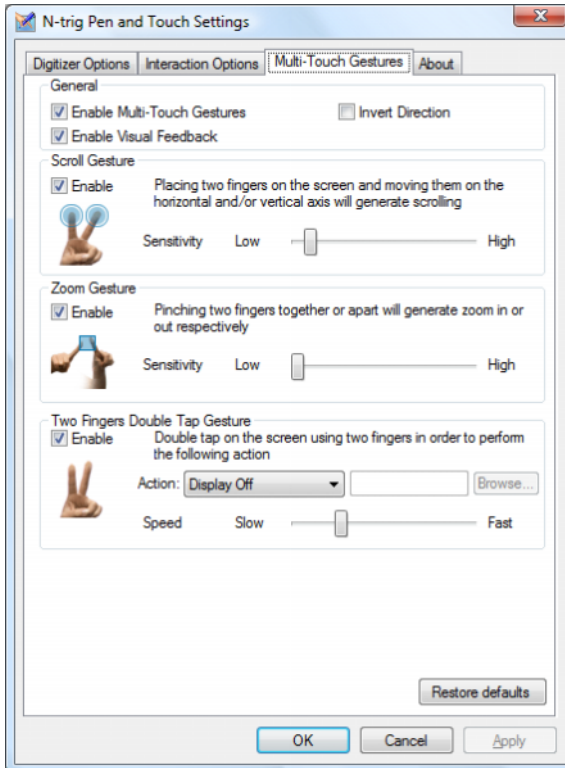
Жест двойного удара двумя пальцами

Двойной удар по экрану двумя пальцами передает операционной системе команду, которую можно сконфигурировать. Она может использоваться для выполнения таких действий, как отключение дисплея и запрещение сенсорных жестов (по умолчанию), или запуска исполняемых программ, например, открытия Internet Explorer.



Настройка чувствительности

Для регулировки чувствительности к жестам, выполняемым двумя пальцами, дважды нажмите значок N-trig (🖱️) в области уведомлений и ударьте по вкладке **Multi-Touch Gestures** (Жесты с многократным касанием). Установите ползунки для каждого жеста в требуемое положение.



Матрица приложения

Следующая матрица отображает жесты, поддерживаемые операционной системой и конкретными пакетами прикладного программного обеспечения. Другие прикладные программы также могут реагировать на эти жесты.

| Операционная система | | Microsoft® Windows Vista® | | | Microsoft® Windows® XP | | |
|-------------------------|----------------------|---------------------------|--------------------------|------------------------|---------------------------|--------------------------|------------------------|
| Семейство приложений | Название приложения | Сжатие/Изменение масштаба | Горизонтальная прокрутка | Вертикальная прокрутка | Сжатие/Изменение масштаба | Горизонтальная прокрутка | Вертикальная прокрутка |
| Windows | Проводник | + | + | + | - | + | + |
| | Фотогалерея | + | + | + | - | - | - |
| Windows Live™ | Фотогалерея | + | + | + | - | - | - |
| Virtual Earth™ | | - | - | - | - | - | - |
| Microsoft Office 2007 | Outlook® | + | + | - | + | + | - |
| | Word | + | + | + | + | + | - |
| | Excel® | + | + | + | + | + | - |
| | PowerPoint® | + | + | + | + | + | + |
| | OneNote® | + | + | + | + | + | - |
| | Picture Manager | + | + | + | + | + | + |
| Microsoft Office 2003 | Outlook | + | + | + | + | + | + |
| | Word | + | + | + | + | + | + |
| | Excel | + | + | + | + | + | + |
| | PowerPoint | + | + | + | + | + | + |
| | OneNote | + | + | + | + | + | + |
| | Picture Manager | + | + | + | + | + | + |
| Веб Программы просмотра | Internet Explorer® 6 | - | - | - | + | + | + |
| | Internet Explorer 7 | + | + | + | + | + | + |
| | Firefox® | + | + | + | + | + | + |

+ = поддерживается

- = не поддерживается

Dell™ Latitude™ XT

Actualización de gestos multitáctiles

Modelo PP12S

Notas, avisos y precauciones



NOTA: una NOTA indica información importante que le ayuda a conseguir un mejor rendimiento de su ordenador.



AVISO: un AVISO indica la posibilidad de daños en el hardware o la pérdida de datos, e informa de cómo evitar el problema.



PRECAUCIÓN: una PRECAUCIÓN indica un posible daño material, lesión corporal o muerte.

La información contenida en este documento puede modificarse sin previo aviso.

© 2008 Dell Inc. Todos los derechos reservados.

Queda estrictamente prohibida la reproducción de este material en cualquier forma sin la autorización por escrito de Dell Inc.

Marcas comerciales utilizadas en este texto: *Dell*, el logotipo de *DELL* y *Latitude* son marcas comerciales de Dell Inc.; *Microsoft*, *Windows*, *Windows Vista*, *Outlook*, *Excel*, *OneNote*, *Windows Live*, *PowerPoint* y *Virtual Earth* son marcas comerciales o marcas comerciales registradas de Microsoft Corporation en Estados Unidos y/o en otros países; *N-TRIG* y el logotipo de *N-TRIG* son marcas comerciales o marcas comerciales registradas de N-Trig Ltd.

Otras marcas y otros nombres comerciales pueden utilizarse en este documento para hacer referencia a las entidades que los poseen o a sus productos. Dell Inc. renuncia a cualquier interés sobre la propiedad de marcas y nombres comerciales que no sean los suyos.

Modelo PP12S

Junio de 2008

N/P P450G

Rev. A00

Dell™ Latitude™ XT

Actualización de gestos multitáctiles

La actualización de gestos multitáctiles permite que el ordenador Dell Latitude XT responda a diferentes gestos de la pantalla táctil y amplía las funciones de cómputo de entradas táctiles del Tablet-PC.

Si la opción de gestos multitáctiles está activada, el Tablet-PC responde a los comandos de gestos en todos los modos del digitalizador, excepto el modo de sólo lápiz. El sistema operativo y el software de la aplicación determinan los comandos que se interpretan. Consulte el apartado “Matriz de la aplicación” en la página 120 para obtener más información.

Instalación




AVISO: la instalación y el uso de este software requieren la conformidad con el Contrato de licencia de usuario final (CLUF) de Dell N-Trig™.



AVISO: durante la instalación del software, el Tablet-PC debe recibir alimentación de su adaptador de CA y no debe conectarse a una base para medios (desacoplada).

El software de actualización de gestos multitáctiles puede descargarse en el sitio web de Dell. Para adquirir e instalar este software:

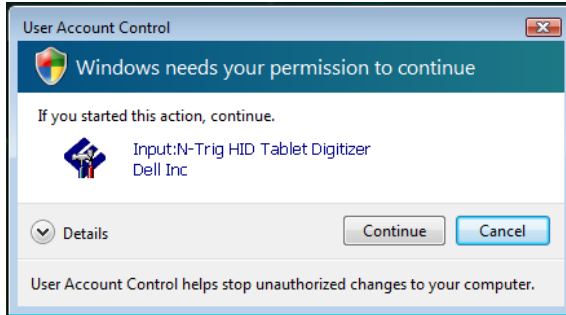
- 1 Vaya al sitio web Dell Support en support.dell.com.
- 2 En **Drivers and Downloads** (Controladores y descargas), haga clic en **Search for Drivers** (Buscas controladores).
- 3 Haga clic en **Select Model** (Seleccionar modelo) o en **Enter a Tag** (Introducir una etiqueta) para seleccionar una opción para la búsqueda de controladores en su Tablet-PC.
- 4 Si ha hecho clic en **Select Model** (Seleccionar modelo), complete los subpasos siguientes y vaya al paso 6. De lo contrario, vaya al paso 5.
 - a En la columna **Select Your Product Family** (Seleccionar familia de productos), haga clic en **Laptops** (Portátiles).
 - b En la columna **Select Your Product Line** (Seleccionar línea de productos), haga clic en **Latitude**.
 - c En la columna **Select Your Product Model** (Seleccionar modelo del producto), haga clic en **XT**.
 - d Haga clic en **Continue** (Continuar).

- 5 Si ha hecho clic en **Enter a Tag** (Introducir una etiqueta), siga estos pasos:
 - a En el campo de entrada, especifique el número de etiqueta de servicio asignado a su Tablet-PC. Normalmente, este número (por ejemplo, 4MFBCF1) se encuentra en la etiqueta de servicio situada en la parte inferior del Tablet-PC.
 - b Haga clic en **Go** (Ir).
- 6 En la pantalla **Drivers and Downloads** (Controladores y descargas), seleccione su sistema operativo y el idioma del controlador en los menús desplegados.
- 7 Haga clic en el icono  situado junto a la opción **Input Device Drivers** (Controladores del dispositivo de entrada) en la pantalla.
- 8 En la lista que aparece, busque **N-trig - Driver** (Controlador N-trig) y haga clic en **Download Now** (Descargar ahora).
- 9 En la ventana emergente **File Download - Security N-trig Warning** (Descargar archivo - Advertencia de seguridad de N-trig), haga clic en **Save** (Guardar) y especifique el directorio de su Tablet-PC donde desea guardar el archivo.

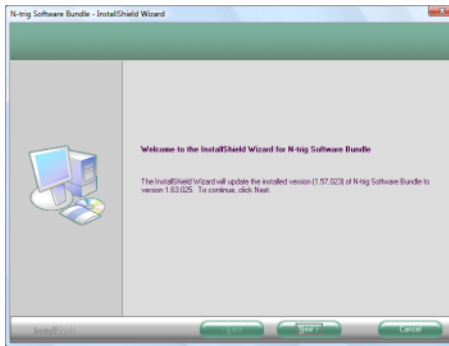


NOTA: Espere a que finalice la descarga antes de continuar.

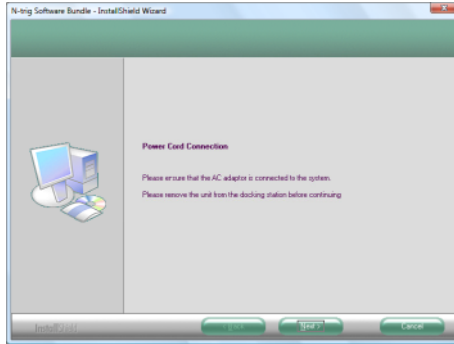
- 10 Cierre el explorador de Internet y todas las aplicaciones que se estén ejecutando en su Tablet-PC.
- 11 Utilice el Explorador de Windows[®] para buscar el archivo que descargó y haga doble clic en el nombre del archivo para ejecutarlo.
Si utiliza Windows Vista[®], se abrirá una ventana **Control de cuentas de usuario**.
- 12 Haga clic en **Permitir** para cerrar esta ventana e iniciar la instalación.



- 13 En la primera ventana **N-trig Software Bundle...** (Paquete de software N-trig), haga clic en **Next** (Siguiente) para continuar.

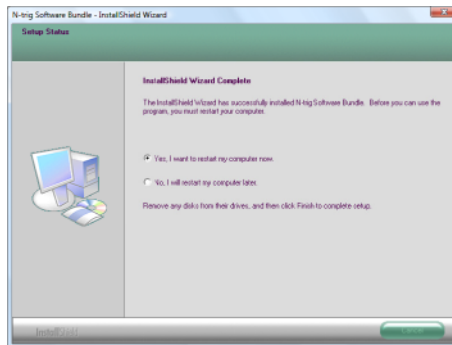


- 14 Lea atentamente el Contrato de licencia de usuario final que aparece en la pantalla del Tablet-PC, haga clic en **I accept the terms of the license agreement** (Acepto los términos del contrato de licencia) y, a continuación, haga clic en **Next** (Siguiente) para continuar.
- 15 En la ventana **Ready to Install the Program** (Preparado para instalar el programa), haga clic en **Install** (Instalar).
- 16 En la siguiente ventana, asegúrese de que el Tablet-PC está conectado al adaptador de CA, y no a una base para medios (está desacoplado).
- 17 Haga clic en **Next** (Siguiente) para iniciar la instalación del paquete de software N-trig™.

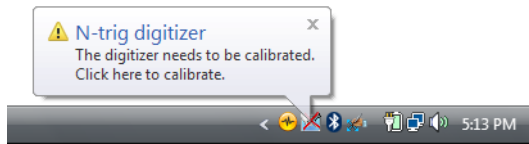


NOTA: En la ventana **Setup Status** (Estado de la instalación), se muestra una barra de progreso que indica el estado de la descarga del primer controlador del host, seguido del firmware del dispositivo. Cuando finaliza la descarga de los archivos de instalación, se abre la ventana Asistente InstallShield completado.

- 18** Seleccione **Yes, I want to restart my computer now** (Sí, deseo reiniciar mi ordenador ahora) y, a continuación, haga clic en **Finish** (Finalizar).



- 19** Cuando se inicie el Tablet-PC, el icono de N-trig en la bandeja del sistema mostrará una “X” roja y aparecerá el globo de mensaje . . . *The digitizer needs to be calibrated...* (Es necesario calibrar el digitalizador)
- 20** Presione el globo para iniciar el calibrador.

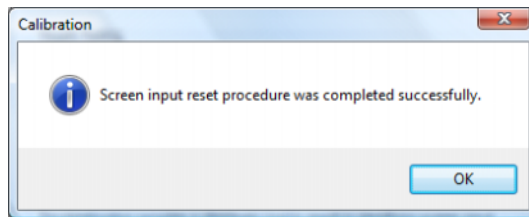


➔ **AVISO:** Mientras se ejecuta el calibrador, no toque la pantalla del Tablet-PC.

21 Siga las instrucciones de la ventana **Calibrator** (Calibrador).

Cuando termine la calibración, aparecerá una ventana emergente con un mensaje de confirmación que indica que . . .procedure was completed successfully (el procedimiento ha finalizado correctamente).

22 Presione el botón **OK** (Aceptar).



Características de los gestos

Los gestos son expresiones realizadas al tocar la pantalla del Tablet PC con dos dedos. Estos gestos se interpretan como comandos del usuario para el sistema operativo o el software de la aplicación activa. Cuando el sistema operativo reconoce un gesto, aparece en la pantalla un icono que confirma el gesto. Esta actualización multitáctil incluye tres gestos: un gesto de desplazamiento, un gesto de zoom y un gesto de doble pulsación con dos dedos.

Los iconos de Gestos mostrados aquí han sido creados por N-Trig Ltd.

Gesto de desplazamiento

Si coloca dos dedos sobre la pantalla y los mueve horizontal o verticalmente, se genera un desplazamiento en la dirección del movimiento: derecha, izquierda, arriba o abajo.



Gesto de zoom

Si toca la pantalla con dos dedos y los junta o los separa, se genera un comando de ampliar o reducir para la pantalla.



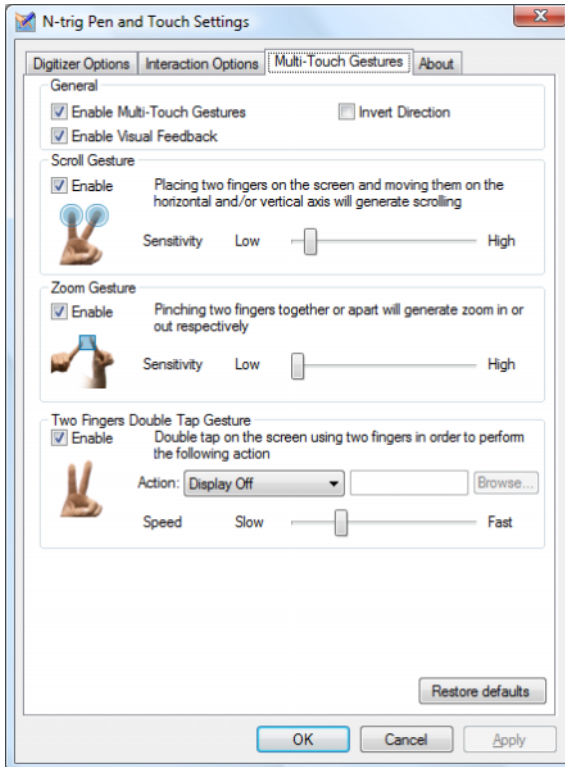
Gesto de doble pulsación con dos dedos

Si presiona dos veces la pantalla con dos dedos, se envía un comando configurable al sistema operativo. Este comando se puede utilizar para realizar acciones, como apagar la pantalla y desactivar los gestos táctiles (predeterminado) o iniciar un programa ejecutable como, por ejemplo, uno que abra Internet Explorer.



Configuración de la sensibilidad

Para ajustar la sensibilidad de los gestos de dos dedos, haga doble clic en el icono de N-trig (🖱️) en la bandeja del sistema y presione la pestaña **Multi-Touch Gestures** (Gestos multitáctiles). Ajuste los deslizadores de cada gesto en la posición que desee.



Matriz de la aplicación

En la matriz siguiente se muestran los gestos compatibles con el sistema operativo y paquetes de software de aplicación específicos. Es posible que otros programas de aplicación también respondan a estos gestos.

| Sistema operativo | | Microsoft® Windows Vista® | | | Microsoft® Windows® XP | | |
|--------------------------|-------------------------|---------------------------|---------------------------|-------------------------|------------------------|---------------------------|-------------------------|
| Familia de la aplicación | Nombre de la aplicación | Pinch/Zoom | Desplazamiento horizontal | Desplazamiento vertical | Pinch/Zoom | Desplazamiento horizontal | Desplazamiento vertical |
| Windows | Explorador | + | + | + | - | + | + |
| | Galería fotográfica | + | + | + | - | - | - |
| Windows Live™ | Galería fotográfica | + | + | + | - | - | - |
| Virtual Earth™ | | - | - | - | - | - | - |
| Microsoft Office 2007 | Outlook® | + | + | - | + | + | - |
| | Word | + | + | + | + | + | - |
| | Excel® | + | + | + | + | + | - |
| | PowerPoint® | + | + | + | + | + | + |
| | OneNote® | + | + | + | + | + | - |
| | Picture Manager | + | + | + | + | + | + |
| Microsoft Office 2003 | Outlook | + | + | + | + | + | + |
| | Word | + | + | + | + | + | + |
| | Excel | + | + | + | + | + | + |
| | PowerPoint | + | + | + | + | + | + |
| | OneNote | + | + | + | + | + | + |
| | Picture Manager | + | + | + | + | + | + |
| Exploradores web | Internet Explorer® 6 | - | - | - | + | + | + |
| | Internet Explorer 7 | + | + | + | + | + | + |
| | Firefox® | + | + | + | + | + | + |

+ = compatible

- = incompatible

Dell™ Latitude™ XT

Multi-rörelse uppgradering

Modell PP12S

Noteringar, anmärkningar och varningar



OBS! En notering innehåller viktig information som kan hjälpa dig att få ut mer av din dator.



ANMÄRKNING: En anmärkning anger antingen risk för skada på maskinvara eller förlust av data och förklarar hur du kan undvika problemet.



VARNING! En varning signalerar risk för skada på egendom eller person,

Informationen i det här dokumentet kan komma att ändras.

© 2008 Dell Inc. Med ensamrätt.

Återgivning i någon form utan skriftligt tillstånd från Dell Inc. är strängt förbjuden.

Varumärken som används i denna text: *Dell*, *DELL* logotypen, och *Latitude* är varumärken som tillhör Dell Inc.; *Microsoft*, *Windows*, *Windows Vista*, *Outlook*, *Excel*, *OneNote*, *Windows Live*, *PowerPoint*, och *Virtual Earth* är antingen varumärken eller registrerade varumärken som tillhör Microsoft Corporation i USA och/eller andra länder; *N-TRIG*, *N-TRIG* logotypen och Rörelseikonerna är varumärken eller registrerade varumärken som tillhör N-Trig Ltd.

Övriga varumärken kan användas i dokumentet som hänvisning till antingen de enheter som gör anspråk på varumärkena eller deras produkter. Dell Inc. fransäger sig allt ägarintresse av andra varumärken än sina egna.

Modell PP12S

Juni 2008

P/N P450G

Rev. A00

Dell™ Latitude™ XT

Multi-rörelse uppgradering


Multi-rörelse uppgraderingen gör det möjligt för Dell Latitude XT datorn att svara på flera pekskärmers rörelser för att utöka pekfunktionen på din Tablet-PC. Tablet-PC svarar på rörelsekommandon i alla digitala lägen, förutom i ”endast-penna” läget, när multi-rörelsevalet är aktiverat. Operativsystemet och programvaran bestämmer vilka kommandon som tolkas. Mer information finns i avsnittet ”Säkerhet”.

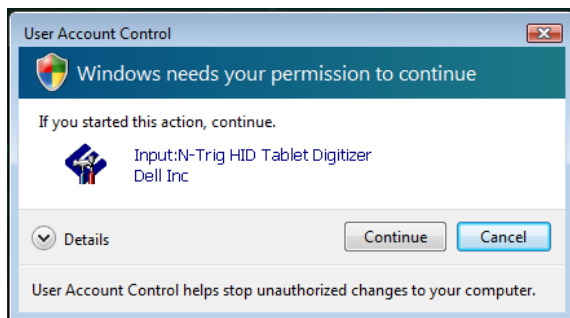
Installation

- ➡ **ANMÄRKNING:** För att installera och använda programvaran måste Dell N-Trig™ End User License Agreement (EULA) (slutavtal) följas.
- ➡ **ANMÄRKNING:** När du installerar programvaran måste Tablet-PC vara ansluten till AC adapter och får inte vara fastsatt i mediebasen (urdockad).

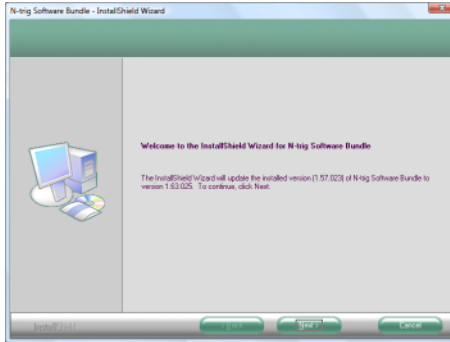
Multi-rörelse uppgraderingen kan laddas ner från Dells websida. För att skaffa och installera programvaran:

- 1 Gå till Dells support websida support.dell.com.
- 2 Under **Drivers and Downloads** (drivrutiner och nedladdningsbara filer), klickar du på **Search for Drivers** (leta efter drivrutiner).
- 3 Klicka antingen på **Select Model** (välj modell) eller **Enter a Tag** (Skriv i ett etikettnummer) för att välja hur du hittar rätt drivrutin för din Tablet-PC.
- 4 Om du klickar på **Select Model** (välj modell), följer du dessa delsteg, och fortsätter sedan till steg 6. Annars hoppar du till steg 5.
 - a I **Select Your Product Family** (välj produktfamilj) kolumnen, klickar du på **Laptops**.
 - b I **Select Your Product Family** (välj produktfamilj) kolumnen, klickar du på **Laptops**.
 - c I **Select Your Product Family** (välj produktfamilj) kolumnen, klickar du på **Laptops**.
 - d Klicka på **Fortsätt**.
- 5 Om du klickade på **Enter a Tag** (skriv i ett etikettnummer), följer du dessa delsteg:
 - a I skrifältet skriver du in Service etikettens nummer som finns i din Tablet-PC. Detta numret (t.ex., 4MFBCF1) kan normalt hittas på Service etiketten på undersidan av din Tablet-PC.
 - b Klicka på **Go**.

- 6 I skärmen för **Drivers and Downloads** (drivrutiner och nedladdningsbara filer), väljer du ditt operativsystem och språk i rullmenyerna.
 - 7 Klicka på **+** ikonen som finns bredvid **Input Device Drivers** (drivrutiner för enhet) valet på skärmen.
 - 8 I listan som öppnas hittar du N-trig - Driver, och klickar på Download Now (ladda ner).
 - 9 I varningsfönstret som kommer upp klickar du på Save (spara) och specificerar var du vill spara filen.
-  **OBS!** Vänta tills filen laddats ner innan du fortsätter.
- 10 Stäng Internet browsern och alla andra program som körs på Tablet-PC.
 - 11 Hitta filen som laddades ner m.h.a Windows® Explorer, och dubbelklicka sedan på filnamnet så öppnas filen.
Om du använder Windows Vista®, öppnas ett **Kontrollfönster** för användare.
 - 12 Klicka på **Tillåt** för att stänga fönstret och för att starta installationen.



13 I det första frönstret klickar du på **Nästa** för att fortsätta.

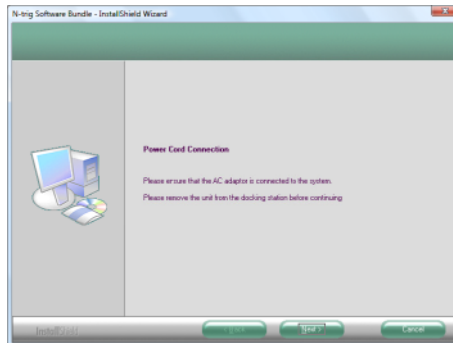


14 Läs noga slutavtalet som visas därefter på skärmen, klicka sedan på **Jag godtar villkoren**, och klicka på **Nästa** för att fortsätta.

15 I **Färdig att installera programmet** fönstret klickar du på **Installera**.

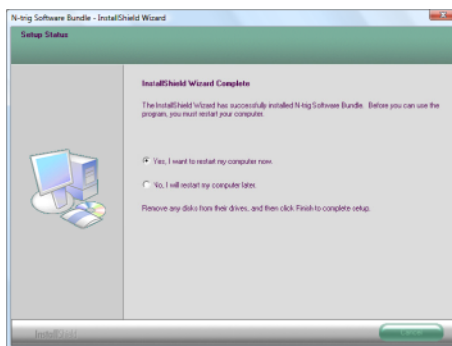
16 I nästa fönster ser du till att AC adaptern sitter i Tablet-PC och att den inte sitter fast i mediebasen (den är urdockad).

17 Klicka på **Nästa** för att starta installationen av N-trig™ programvaran.

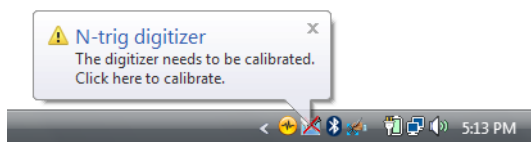


OBS! I Installations fönstret visas en stapel som visar nerladdningen av först host drivern och sedan enhetens firmware. När installationsfilen har laddats ner, öppnas fönstret för färdig installationsguide.

- 18 Välj Ja, jag vill starta om min dator nu, och klicka sedan på **Slutför**.



- 19 När Tablet-PC startas om, visas N-trig ikonen med ett rött "X", med ballongmeddelandet...The digitizer needs to be calibrated... (Digitaliseraren måst kalibreras).
- 20 Nudda vid ballongen för att starta kalibreringen.

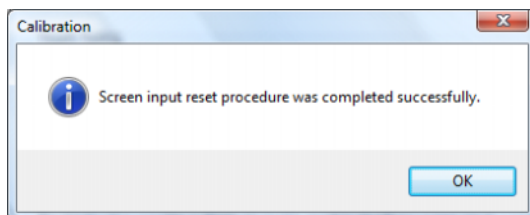


- ➔ **ANMÄRKNING:** Medan kalibreringen pågår får du inte röra vid Tablet-PC skärmen.

- 21 Följ instruktionerna i **Kalibrerings** fönstret.

När kalibreringen är färdig, visas ett fönster med ett meddelande som säger att...procedure was completed successfully (processen lyckades).

- 22 Nudda vid **OK** knappen.



Rörelsefunktioner

Rörelser är uttryck som görs medan man rör vid Tablet PC skärmen med två fingrar. De tolkas som användar kommandon för operativsystemet eller aktiva applikationsprogram. När operativsystemet känner igen rörelsen, visas en ikon på skärmen, som bekräftar rörelsen. Multi-rörelse uppdateringen inkluderar tre rörelsefunktioner: en skroll rörelse, en zoom rörelse och en två-fingers dubbel-nudd rörelse.

Rörelseikonerna som visas häri har skapats av N-trig Ltd.

Skroll rörelse

Genom att placera två fingrar på skärmen och flytta dem horisontalt eller vertikalt kan du skrolla i rörelsens riktning: höger, vänster, upp eller ner.



Zoom rörelse

Genom att röra vid skärmen med två fingrar och sedan flytta ihop dem eller isär dem, kan du zooma in eller zooma ut på skärmen.



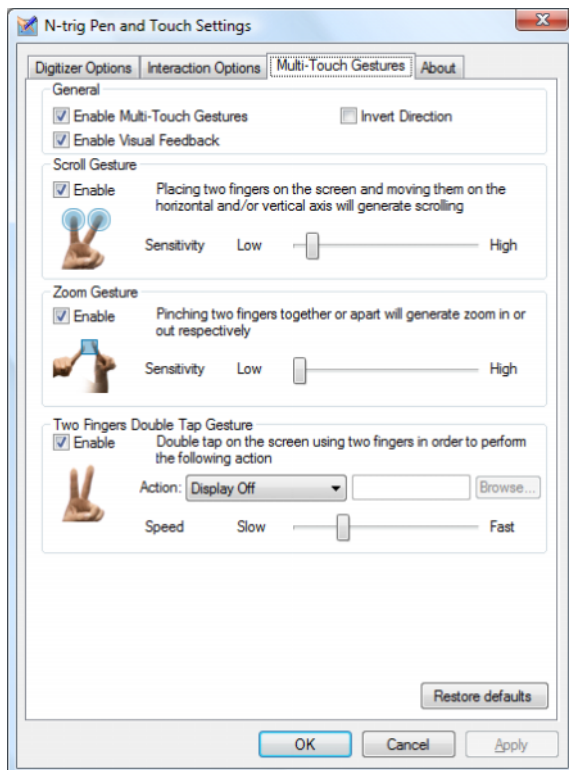
Två-fingrars dubbel-nudd rörelse

Genom att nudda skärmen två gånger med två fingrar skickar du ett kommando till operativsy. Den kan användas för att utföra åtgärder, som exempelvis att slå av visning och inaktivera pekrörelser (standard) eller köra ett körbart program, som exempelvis ett som öppnar Internet Explorer.



Känslighetsinställning

Om du vill öka känsligheten för tvåfingerrörelse dubbelklickar du på N-trig-ikonen (🖱️) i systemfältet och nuddar på fliken **Multirörelse**. Ställ in reglagen för varje önskad rörelse.



Programmatris

Följande matris visar rörelserna som stöds av operativsystemet och specifika programvarupaket. Andra program kan även svara på dessa rörelser.

| Operativsystem | | Microsoft® Windows Vista® | | | Microsoft® Windows® XP | | |
|--------------------------|--------------------------------------|---------------------------|------------------------|----------------------|------------------------|------------------------|----------------------|
| Program familj | Program namn | Nyp/ Zooma | Skrolla horisontalt | Skrolla vertikalt | Nyp/ Zooma | Skrolla horisontalt | Skrolla vertikalt |
| Windows | Explorer | + | + | + | - | + | + |
| | Photo gallery (fotogalleri) | + | + | + | - | - | - |
| Windows Live™ | Photo gallery (fotogalleri) | + | + | + | - | - | - |
| Virtual Earth™ | | - | - | - | - | - | - |
| Microsoft Office 2007 | Outlook® | + | + | - | + | + | - |
| | Word | + | + | + | + | + | - |
| | Excel® | + | + | + | + | + | - |
| | PowerPoint® | + | + | + | + | + | + |
| | OneNote® | + | + | + | + | + | - |
| | Picture Manager (bildhandteraren) | + | + | + | + | + | + |
| Microsoft Office 2003 | Outlook | + | + | + | + | + | + |
| | Word | + | + | + | + | + | + |
| | Excel | + | + | + | + | + | + |
| | PowerPoint | + | + | + | + | + | + |
| | OneNote | + | + | + | + | + | + |
| | Picture Manager (bildhandteraren) | + | + | + | + | + | + |
| Nät Browsers | Internet Explorer® 6 | - | - | - | + | + | + |
| | Internet Explorer 7 | + | + | + | + | + | + |
| | Firefox® | + | + | + | + | + | + |

+ = stöder

- = stöder inte

مصفوفة التطبيق

توضح المصفوفة التالية الحركات المدعومة من نظام التشغيل وحزم برامج تطبيق معينة. قد تستجيب برامج التطبيق الأخرى لهذه الحركات أيضا.

| Microsoft® Windows® XP | | | Microsoft® Windows Vista® | | | نظام التشغيل | |
|------------------------|------------|-------------------------|---------------------------|------------|-------------------------|----------------------|-----------------------|
| تمرير رأسي | تمرير أفقي | /Pinch التكبير والتصغير | تمرير رأسي | تمرير أفقي | /Pinch التكبير والتصغير | اسم التطبيق | عائلة التطبيق |
| + | + | - | + | + | + | Explorer | Windows |
| - | - | - | + | + | + | معرض الصور | |
| - | - | - | + | + | + | معرض الصور | Windows Live™ |
| - | - | - | - | - | - | | Virtual Earth™ |
| - | + | + | - | + | + | Outlook® | Microsoft Office 2007 |
| - | + | + | + | + | + | Word | |
| - | + | + | + | + | + | Excel® | |
| + | + | + | + | + | + | PowerPoint® | |
| - | + | + | + | + | + | OneNote® | |
| + | + | + | + | + | + | Picture Manager | |
| + | + | + | + | + | + | Outlook | Microsoft Office 2003 |
| + | + | + | + | + | + | Word | |
| + | + | + | + | + | + | Excel | |
| + | + | + | + | + | + | PowerPoint | |
| + | + | + | + | + | + | OneNote | |
| + | + | + | + | + | + | Picture Manager | |
| + | + | + | - | - | - | Internet Explorer® 6 | متصفحات الإنترنت |
| + | + | + | + | + | + | Internet Explorer 7 | |
| + | + | + | + | + | + | Firefox® | |

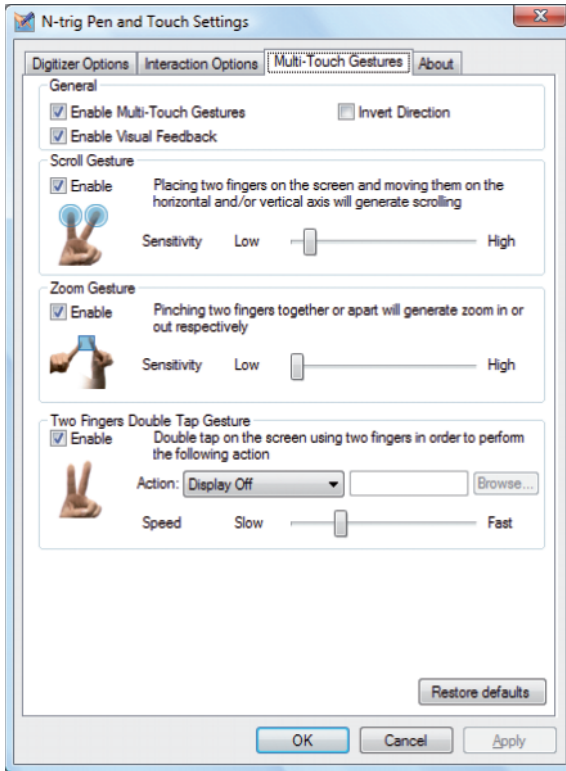
+ = مدعومة

- = غير مدعومة



إعداد الحساسية

لضبط الحساسية للإشارات بإصبعين، انقر نقراً مزدوجاً فوق الرمز **Multi-Touch Gestures** في N-trig في علة النظام وانقر فوق علامة التبويب (أيقونة الماوس). اضبط العلامة المنزقة لكل إشارة حسب الرغبة.



خصائص الحركة

الحركات هي تعبيرات تتم أثناء لمس شاشة الكمبيوتر اللوحي لديك بإصبعين. ويتم تفسيرها باعتبارها أوامر من المستخدم لنظام التشغيل أو برنامج التطبيق النشط. عندما يتعرف نظام التشغيل على إحدى الحركات، يظهر رمز يؤكد الحركة على الشاشة. يشمل هذا التحديث متعدد اللمس ثلاث حركات: حركة التمرير وحركة التكبير والتصغير وإشارة النقر المزدوج.

إن رموز Gesture المبينة هنا مقدمة من N-trig Ltd.

حركة التمرير

يؤدي وضع إصبعين على الشاشة وتحريكهما أفقياً أو رأسياً إلى إصدار حركة تمرير في اتجاه الحركة: إلى اليمين أو اليسار أو إلى أعلى أو أسفل.



حركة التكبير والتصغير

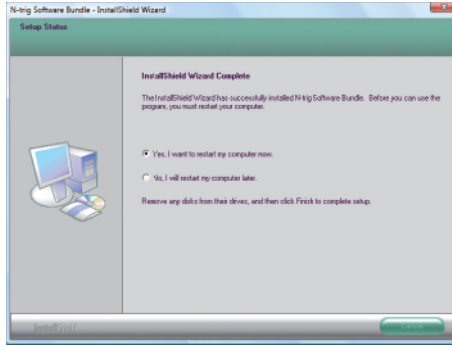
يؤدي لمس الشاشة بإصبعين وتحريكهما معاً أو بعيداً عن بعضهما إلى إصدار أمر تكبير أو تصغير للشاشة.



حركة النقر المزدوج بإصبعين

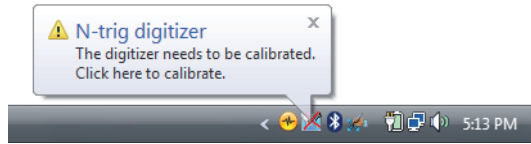
يرسل نقر الشاشة مرتين بإصبعين أمراً تستطيع تهيئته إلى نظام التشغيل. يمكن استخدامه في القيام بإجراءات مثل إغلاق الشاشة أو إيقاف تشغيل إشارات اللمس (افتراضية) أو تشغيل برنامج تنفيذي مثل الأمر الذي يفتح برنامج Internet Explorer.

18 حدد **Yes, I want to restart my computer now** (نعم أريد إعادة تشغيل الكمبيوتر الآن)، ثم انقر فوق **Finish** (إنهاء).



19 بعد إعادة تشغيل الكمبيوتر اللوحي لديك، تحتوي الرمز N-trig في علبة النظام على علامة "X" حمراء، مع وجود بالونة تحمل الرسالة... The digitizer...needs to be calibrated (يحتاج المحول الرقمي إلى معايرة)

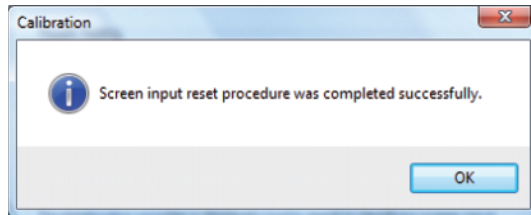
20 انقر البالونة لتبدأ تشغيل وحدة المعايرة.



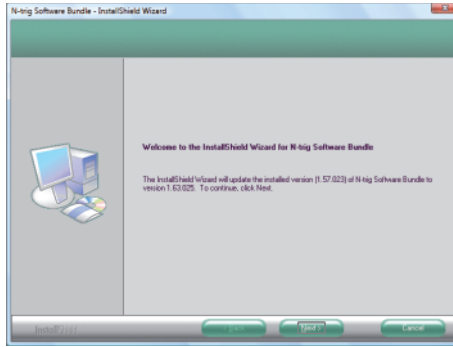
إشعار: لا تلمس شاشة الكمبيوتر اللوحي أثناء عمل وحدة المعايرة. ←

21 اتبع التعليمات الموجودة في الإطار **Calibrator** (وحدة المعايرة). عند اكتمال المعايرة، يظهر إطار منبثق يؤكد على أن... procedure was... completed successfully (الإجراء اكتمل بنجاح).

22 انقر الزر **OK** (موافق).



13 في أول إطار **N-trig Software Bundle...**، (حزمة برامج N-trig...) انقر فوق **Next** (التالي) للاستمرار.

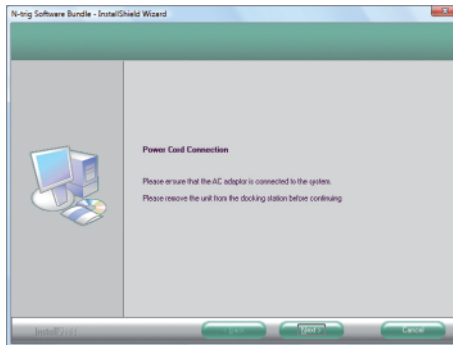


14 اقرأ بحرص اتفاقية ترخيص المستخدم التي تظهر بعد ذلك على شاشة الكمبيوتر اللوحي لديك، ثم انقر فوق **I accept the terms of the license agreement** (أقبل بنود اتفاقية الترخيص)، ثم انقر فوق **Next** (التالي) للاستمرار.

15 في الإطار **Ready to Install the Program** (مستعد لتنصيب البرنامج)، انقر فوق **Install** (تنصيب).

16 في الإطار التالي، تأكد من أن محول التيار المتردد لديك يوصل الطاقة إلى الكمبيوتر اللوحي وأنه غير متصل بقاعدة وسائط (إرساؤه ملغي).

17 انقر فوق **Next** (التالي) لتبدأ تنصيب حزمة برامج **N-trig™**.



ملاحظة: في إطار **Setup Status** (حالة الإعداد)، يظهر شريط تقدم يوضح حالة التنزيل في المشغل المستضيف أولاً، تتبعها البرامج الثابتة على الجهاز. عند انتهاء تنزيل ملفات التنصيب، يظهر الإطار **InstallShield Wizard Complete** (اكتمال معالج InstallShield).

5 إذا نقرت فوق **Enter a Tag** (إدخال علامة)، فأكمل الخطوات التالية:

a في حقل الإدخال، قم بإدخال رقم ملصق الصيانة (Service Tag) المخصص للكمبيوتر اللوحي لديك. يمكن العثور على هذا الرقم (مثل 4MFBCF1) في العادة على ملصق علامة الصيانة (Service Tag) الموجود على الجانب السفلي في الكمبيوتر اللوحي لديك.

b انقر فوق **Go**

6 في شاشة **Drivers and Downloads** (برامج التشغيل والتنزيلات)، اختر نظام التشغيل الخاص بك ولغة برنامج التشغيل باستخدام القوائم المنسدلة.

7 انقر فوق **+ الأيقونة** الموجودة بجانب خيار **Input Device Drivers** (برامج تشغيل جهاز الإدخال) الموجود على الشاشة.

8 في القائمة التي تظهر، ابحث عن **N-trig - Driver** (برنامج تشغيل - N-trig)، وانقر فوق **Download Now** (التنزيل الآن).

9 في الإطار المنبثق **File Download - Security N-trig Warning** (تنزيل ملف - تحذير أمني من N-trig)، انقر فوق **Save** (حفظ)، وحدد موقع الدليل الموجود على الكمبيوتر اللوحي لديك والذي تريد حفظ الملف فيه.

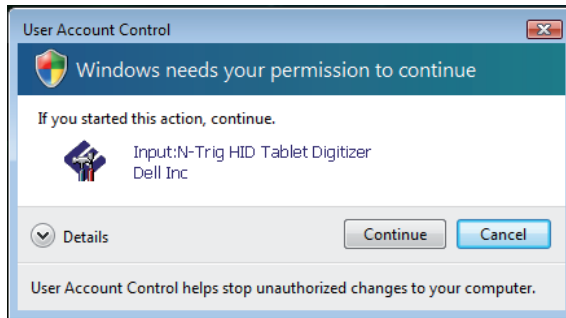
ملاحظة: انتظر حتى يكتمل التنزيل قبل الاستمرار.

10 قم بإغلاق متصفح الإنترنت وكل التطبيقات الأخرى التي تعمل على الكمبيوتر اللوحي لديك.

11 باستخدام برنامج **Windows® Explorer**، حدد موقع الملف الذي قمت بتنزيله وانقر نقراً مزدوجاً على اسم الملف لتشغيله.

إذا كنت تستخدم **Windows Vista®**، سينفتح إطار **User Account Control** (التحكم في حساب المستخدم).

12 انقر فوق **Allow** (سماح) لإغلاق هذا الإطار وبدء التنصيب.



Dell™ Latitude™ XT

تحديث الحركات متعددة اللمسات

يتيح تحديث الحركات متعددة اللمسات لكمبيوتر Dell Latitude XT أن يتمكن من الاستجابة للعديد من إشارات شاشة اللمس من أجل مد خصائص الإدخال باللمس في الكمبيوتر اللوحي لديك. يستجيب الكمبيوتر اللوحي لديك لأوامر الحركات في كل أوضاع التحويل الرقمي ما عدا وضع "القلم فقط" عند تمكين خيار الحركات متعددة اللمسات. يحدد نظام التشغيل وبرنامج التطبيق أي الأوامر يتم تفسيرها. انظر "مصفوفة التطبيق" على الصفحة 9 للمزيد من المعلومات.

التثبيت


➡ **إشعار:** يتطلب تثبيت هذا البرنامج واستخدامه التوافق مع اتفاقية ترخيص المستخدم (EULA) الخاصة بـ Dell N-Trig™.


➡ **إشعار:** أثناء تثبيت هذا البرنامج، يجب توصيل الطاقة إلى الكمبيوتر اللوحي لديك باستخدام محول التيار المتردد الخاص به ويجب ألا يكون متصلاً بقاعدة وسائط (في حالة إلغاء الإرساء).

يمكن تنزيل برنامج تحديث إشارات اللمس المتعدد من موقع Dell على الويب. للحصول على هذا البرنامج وتثبيته:

- 1 ادخل إلى موقع دعم Dell على الويب على support.dell.com.
- 2 من الرابط **Drivers and Downloads** (برامج التشغيل والتنزيلات)، انقر فوق **Search for Drivers** (البحث عن برامج تشغيل).
- 3 انقر إما فوق **Select Model** (اختيار الطراز) أو **Enter a Tag** (إدخال علامة) لتحديد خيار من أجل تحديد موقع برامج التشغيل للكمبيوتر اللوحي لديك.
- 4 إذا نقرت فوق **Select Model** (اختيار الطراز)، فأكمل الخطوات الفرعية التالية واستمر إلى خطوة الشكل 6. وإلا فانقل إلى خطوة الشكل 5.
 - a في العمود **Select Your Product Family** (اختيار عائلة المنتجات)، انقر فوق **Laptops** (أجهزة الكمبيوتر المحمول).
 - b في العمود **Select Your Product Line** (اختيار خط المنتجات)، انقر فوق **Latitude**.
 - c في العمود **Select Your Product Model** (اختيار طراز المنتجات)، انقر فوق **XT**.
 - d انقر فوق **Continue** (استمرار).

الملاحظات والإشعارات والتنبيهات

ملاحظة: تشير كلمة "ملاحظة" إلى المعلومات الهامة التي تساعدك على تحقيق أقصى استفادة من الكمبيوتر الخاص بك. 

إشعار: تشير كلمة "إشعار" إلى احتمال وجود تلف بالأجهزة أو فقد في البيانات وتُعلمك بكيفية تجنب هذه المشكلة. 

تنبيه: يشير التنبيه إلى احتمال وقوع تلف في الممتلكات أو إصابة شخصية. 

المعلومات الواردة في هذا المستند عرضة للتغيير دون إشعار.
© 2008 Dell Inc. كافة الحقوق محفوظة.

يُمنع إجراء أية عملية نسخ لهذه المواد بأي شكل من الأشكال دون الحصول على إذن خطي من شركة Dell Inc.

العلامات التجارية المستخدمة في هذا النص: Dell وشعار *DELL* و *Latitude* هي علامات تجارية لشركة Dell Inc. و *Microsoft* و *Windows Vista* و *Windows Live* و *PowerPoint* و *Virtual Earth* هي إما علامات تجارية أو علامات تجارية مسجلة لشركة Microsoft Corporation في الولايات المتحدة و/أو الدول الأخرى وإن *N-TRIG* وشعار *N-TRIG* و *Gesture Icons* علامات تجارية أو علامات تجارية مسجلة لشركة *N-Trig Ltd*.

قد يتم استخدام علامات تجارية وأسماء تجارية أخرى في هذا المستند للإشارة إلى إما الكيانات المالكة لهذه العلامات والأسماء أو إلى منتجاتها. تنفي شركة Dell Inc. أي سعي من جانبها لامتلاك علامات تجارية أو أسماء تجارية بخلاف الخاصة بها.

موديل PP12S

مراجعة A00

رقم الجزء P450G

يونيو 2008

Dell™ Latitude™ XT

تحديث الإشارات متعددة اللمس

موديل PP12S



Printed in the U.S.A.

Tiskano u SAD-u.

Trykt i USA.

Gedruckt in de VS.

Painettu USA:ssa.

Imprimé aux U.S.A.

Gedruckt in den USA.

Stampato negli U.S.A.

Wydrukowano w USA.

Impresso nos EUA.

Напечатано в США.

Impreso en los EE.UU.

Tryckt i USA.

طبع في الولايات المتحدة الأمريكية.

www.dell.com | support.dell.com



0P450GA00

Printed in Brazil.
Tiskano u Brazilu.
Trykt i Brasilien.
Gedruckt in Brazilië.
Painettu Brasiliassa.
Imprimé au Brésil.
Gedruckt in Brasilien.
Stampato in Brasile.
Wydrukowano w Brazylii.
Impresso no Brasil.
Напечатано в Бразилии.
Impreso en Brasil.
Tryckt i Brasilien.
طُبِعَ فِي البرازيل.

www.dell.com | support.dell.com



0P450GA00

Printed in Ireland.

Tiskano u Irskoj.

Trykt i Irland.

Gedruckt in Irland.

Painettu Irlannissa.

Imprimé en Irlande.

Gedruckt in Irland.

Stampato in Irlanda.

Wydrukowano w Irlandii.

Impresso na Irlanda.

Напечатано в Ирландии.

Impreso en Irlanda.

Tryckt i Irland.

طبع في أيرلندا.

www.dell.com | support.dell.com



0P450GA00